

新竹縣國中技藝教育技藝競賽「商業與管理群」學科考題 題庫

科技資訊類 (200 題)

- 1.() 「胖卡」部落格行動車的志工們，計畫走訪全台各個偏遠地區，教導民眾學會如何使用部落格、即時通訊、電子地圖等網路資源。請問這些志工的活動最可能是為了要改善下列哪一種社會現象？(A)生態汙染 (B)貧富不均 (C)數位落差 (D)人際關係疏遠
- 2.() 下列何者最不可能是現代化資訊社會的現象？(A)傳播媒體網路化 (B)網路與生活結合 (C)個人電腦的普及 (D)消費性電子產品日漸式微
- 3.() 下列何者是指因教育程度、居住地區等因素的差異，而造成使用資訊科技的機會或能力，有所不同的社會現象？(A)網路犯罪氾濫 (B)人際關係疏離 (C)數位落差 (D)網路與生活結合
- 4.() 小梅想要購買一支智慧型手機，她希望手機具有支援無線感應付款的功能，請問她在挑選手機時，應注意硬體規格必須包含下列何者？(A)藍牙 (B)NFC (C)陀螺儀 (D)GPS
- 5.() 媽祖遶境祈福是每年中台灣的盛事，中華電信為此推出『遶境趣』APP，該 APP 功能是可在手機所攝影到的街道影像(實物)中，自動加入媽祖鑾轎所處位置的指引資訊(虛擬)。請問該 APP 最可能是應用了 GPS 及下列哪一項技術，才能具有上述的功能？(A)NFC (B)RFID (C)AR (D)AI
- 6.() 7-11 收銀台所使用的電腦系統，不僅可以結帳，還能訂貨、進貨、查詢商品庫存，請問這種系統稱為(A)CAI (B)POS (C)AI (D)GPS
- 7.() 有些較大型的書局出口處會設有門型的防盜感應器，這種感應器會感應客人攜帶的商品(如書籍、軟體光碟等)，若偵測到商品上的晶片狀態為尚未結帳，警報器就會發出鳴叫聲。請問這種防盜設備，最可能是應用了下列哪一種技術？(A)二維條碼 (B)搜尋引擎(C)電子商務 (D)RFID
- 8.() 平鎮市市長在發送給市民的春聯上印製了 QR Code，以方便民眾掌握年節垃圾清運時間等資訊。請問下列哪一種做法，可解讀上述條碼所代表的內容？(A)在手機上安裝掃瞄 QR Code 的 APP，再以手機的拍照功能拍攝該條碼 (B)以手機直接碰觸 QR Code (C)將 QR Code 以掃描器，掃瞄後存在電腦中 (D)利用超商常見的條碼閱讀器，掃瞄 QR Code
- 9.() 麥克是網頁設計師，他通常利用通訊軟體和客戶溝通，再透過網路將成品傳送給客戶，因此不必出門即可在家完成工作。請問這種工作模式，稱為：(A)OA (B)SOHO (C)HA (D)人力媒介電子化
- 10.() 炎熱的夏天，柔欣在到家前 10 分鐘，利用智慧型手機遠端啟動家中的空調，以便她進家門時，家中已是舒適宜人的溫度，請問上述情境符合下列哪一項概念？(A)虛擬實境 (B)數位落差 (C)擴增實境 (D)數位家庭
- 11.() 下列有關 VR 與 AR 的敘述，何者有誤？(A)VR 中的所有物件都是虛構出來的，而 AR 則是實境與虛擬的結合 (B)AR 技術主要是用在模擬危險性高或成本昂貴的教育訓練 (C)在實體環境中，加入虛擬影像的技術，稱為 AR (D)VR 是一種透過電腦模擬真實環境，讓使用者感覺猶如身歷其境的技術
- 12.() 下列何者可以幫助汽車導航系統標定座標？(A)CAD (B)CAI (C)CAM (D)GPS
- 13.() 下列何者最主要是利用電腦軟硬體來模擬真實世界？(A)視訊會議 (Video Conference) (B)遠

新竹縣國中技藝教育技藝競賽「商業與管理群」學科考題 題庫

距教學(Distance Learning) (C)資訊家電(Information Appliances) (D)虛擬實境(Virtual Reality)

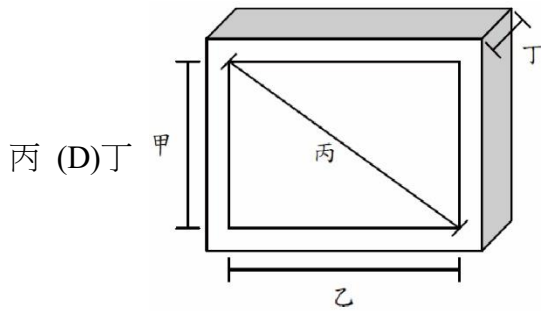
- 14.() 近年來許多建商推出的豪宅，大多利用生物辨識技術來執行門禁管控。請問下列哪一種辨識方式不是利用生物辨識技術？(A)輸入指紋 (B)輸入掌紋 (C)掃瞄眼球虹膜 (D)讀取住戶門禁卡
- 15.() 一家廚房用具設計公司，利用 AutoCAD 電腦軟體為客戶進行廚房佈置與廚房用具設計。這是屬於下列哪一種型態的電腦應用？(A)電子商務 (B)電腦模擬訓練 (C)電腦輔助設計 (D)電腦輔助製造
- 16.() 小柔在某購物網站申請了帳號，並在該購物網站選購個人生活用品，這類型的電子商務稱為 B2C，其中英文字母「C」指的是下列何者？(A)Catalog (B)Consumer (C)Coworker (D)Customs
- 17.() 現今相當熱門的拍賣網站例如『Yahoo!奇摩拍賣』、『露天拍賣』等，是屬於下列何種類型的電子商務模式？(A)B2C (B)C2C (C)B2B (D)B2G
- 18.() 下列何種系統，能夠藉由讀取商品上的條碼快速得知商品相關資訊與銷售狀況？(A)CAM (B)GIS (C)POS (D)VOD
- 19.() 目前國內推行的悠遊卡與一卡通等智慧卡，是利用下列哪一種技術來完成感應扣款的動作？(A)NFC (B)RFID (C)AI (D)擴增實境
- 20.() 企業家比爾蓋茲年輕時，和朋友於自己家中的車庫研發程式，後來創辦了舉世聞名的微軟公司。從現今的觀點來看，這種以住家空間為工作場所，並應用電腦設備與網路科技來傳遞或交換文件的工作模式，稱之為？(A)家庭自動化 (B)人力媒介電子化 (C)SOHO (D)電子商務
- 21.() 下列何者是人力資源仲介公司為撮合求才廠商與求職者所成立的網站？(A)入口網站 (B)搜尋網站 (C)人力銀行 (D)網路銀行
- 22.() 下列四位同學的說法，何者有誤？(A)甲：「我的螢幕是使用 HDMI 連接埠與電腦連接」 (B)乙：「購買 all-in-one 主機板，可以省去自行安插音效卡的麻煩」 (C)丙：「外接式硬碟多半是透過 PCI-E 擴充槽來與電腦連接」 (D)丁：「利用 USB 連接埠將 mp3 隨身聽與電腦連接，可以充電」
- 23.() 小靜的哥哥帶著新買的數位相機到日本旅遊。返國後，他想用電腦來播放旅遊拍攝的照片與家人分享，請問他應該將數位相機連接到電腦的哪一個連接埠呢？(A)COM (B)USB (C)LPT (D)D-Sub
- 24.() 志翔是一位動畫設計師，他常需利用電腦來繪製 3D 圖形，但他覺得螢幕上所呈現的影像不夠細緻，請問更換下列哪一種介面卡可以改善這種情形？(A)音效卡 (B)網路卡 (C)數據卡 (D)顯示卡

新竹縣國中技藝教育技藝競賽「商業與管理群」學科考題 題庫

- 25.() 志華購買一台 Intel® Core™ i7-4610M Processor (4M Cache, up to 3.70 GHz) CPU 的筆電。請問下列關於該台電腦的敘述，何者正確？(A)4M 是指快閃記憶體的容量(B)CPU 的時脈頻率為 4610MHz (C)Intel 代表產品的型號 (D)該款 CPU 每秒震盪 37 億次
- 26.() 學校電腦教室將全面更換電腦設備，老師強調這些全新電腦設備，都具有雙核心的技術，請問雙核心是下列哪一種電腦元件所採用的技術？(A)匯流排 (B)快取記憶體 (C)中央處理器 (D)暫存器
- 27.() 如果需要購買能儲存大量資料的智慧型手機，應考慮手機的下列哪一項規格？(A)RAM 的容量 (B)ROM 的容量 (C)螢幕解析度 (D)CPU 的速率
- 28.() 某電腦賣場的廣告單中，指出「記憶體容量為 2G」，請問該記憶體最可能是指下列哪一種記憶設備的容量？(A)RAM (B)cache memory (C)ROM (D)flash memory
- 29.() MacBook Air 採用固態硬碟大幅降低機身的厚度，機身最薄處僅 0.3 公分，請問該筆電採用的固態硬碟與傳統硬碟，差異為何？(A)固態硬碟的體積較大 (B)傳統硬碟的耐震度較佳 (C)固態硬碟是使用快閃記憶體來作為儲存元件 (D)傳統硬碟的儲存容量通常較小
- 30.() 某一光碟片上標示 "DVD-RW"，請問這個標示代表該光碟片(A)可燒錄一次 (B)是唯讀 DVD (C)可重複燒錄 (D)是雙面雙層的結構
- 31.() DNF 是由 SHE 所代言的一款線上遊戲，如果你想要體驗這款線上遊戲，請問必須先將遊戲程式安裝在電腦系統中的哪一種儲存設備中，才能與網友同樂？(A)HDD (B)FDD (C)ROM (D)DVD
- 32.() 傑倫想要為家中的電腦加裝一顆硬碟，如果他希望購買傳輸速度較快的硬碟，他應考慮選購下列哪一種介面的硬碟？(A)AGP (B)SATA (C)IDE (D)PCI
- 33.() 某部燒錄機的面板上有如下的圖示，請問此款燒錄機無法燒錄下列哪一種光碟片？(A)DVD-RW (B)DVD-R (C)CD-RW (D)BD-R
- The image shows a logo for DVD+R DL. It consists of a black square with rounded corners containing the white letters 'RW' in a bold, sans-serif font. Below the square, the text 'DVD+R DL' is written in a smaller, black, sans-serif font.
- 34.() 如果要將 90GB 的資料檔案燒錄在一片光碟中，應選用下列哪一種光碟片？(A)CD-R (B)DVD-5 (C)BD-R DL (D)BD-R TL
- 35.() 下列何者不是在個人電腦上使用的輔助記憶體？(A)硬碟 (B)快取記憶體 (C)軟碟 (D)光碟機
- 36.() 若想要用數位相機拍照，再由相片印表機輸出而且不失真，相片印表機的解析度為 300dpi，輸出相片尺寸為 4 英吋×6 英吋，則數位相機的解析度至少需要多少畫素？(A)300 萬 (B)100 萬 (C)600 萬 (D)200 萬
- 37.() 使用掃描器掃描圖片時，可選擇要以多少解析度（如 300ppi）來呈現掃描後的影像，請問解析度越高(A)影像的亮度越高 (B)影像的畫質越細膩 (C)影像檔案越小 (D)掃描時間越短

新竹縣國中技藝教育技藝競賽「商業與管理群」學科考題 題庫

- 38.() 一般我們所指的 22 吋螢幕，是指螢幕何處的長度為 22 吋（以下圖為例）？(A)甲 (B)乙 (C)





- (D)丁
- 39.() 3D 印表機正夯，請問下列何者最不可能是開發這種印表機的目的？(A)列印機器人模型 (B)列
印花瓶 (C)列印長篇文件 (D)列印腳踏車零件
- 40.() 下列有關週邊設備的敘述，何者錯誤？(A)雷射印表機的解析度單位為 dpi (B)輔助記憶體的速度
通常比主記憶體慢 (C)液晶螢幕是透過 CMYK 四原色來組合出不同的色彩 (D)1,000 萬像
素的數位相機，表示其拍攝的影像可拆解成 1,000 萬個像素點
- 41.() 銀行的存摺補登機在補登資料時，經常會發出較大的聲響。由此可推知補登機是屬於下列哪
一種類型的印表機？(A)噴墨印表機 (B)點矩陣印表機 (C)雷射印表機 (D)熱昇華印表機
- 42.() 雷射印表機是運用雷射光產生電荷，吸住碳粉，在紙上形成影像，其運作原理與下列何種設
備相似？(A)數位相機 (B)燒錄機 (C)雷射光碟片 (D)影印機
- 43.() 三星公司開發出一款螢幕可捲曲的手機，請問這款手機最可能使用下列哪一種材質的顯示器？
(A)CRT (B)CCFL LCD (C)OLED (D)LED LCD
- 44.() 偶像歌手羅志祥為某家電腦軟體廠商代言了一款線上 KTV 軟體。請問使用這套軟體時，除了
電腦要連上網際網路之外，還需搭配哪些週邊設備，才能在家盡情歡唱？(A)顯示器、印表機
(B)掃描器、喇叭 (C)麥克風、喇叭 (D)滑鼠、掃描器
- 45.() 藝人阿雅在紐約遊學時，可以使用筆記型電腦與小 S 在線上進行視訊交談，請問這是因為她
的筆記型電腦內嵌了下列哪一個週邊設備？(A)光碟燒錄機 (B)讀卡機 (C)網路攝影機 (D)軌
跡球
- 46.() 遊戲橘子 (Gamania) 公司所代理的天堂、楓之谷等線上遊戲，是屬於下列哪一種類型的電腦
軟體？(A)系統軟體 (B)應用軟體 (C)工具軟體 (D)辦公室應用軟體
- 47.() 惠萍在電子商城購買組裝電腦的零件，店員提醒她必須安裝 Windows 8，才能正常使用電腦。
請問「Windows 8」是一種(A)作業系統 (B)應用軟體 (C)App (D)防毒軟體
- 48.() 下列何者是屬於系統軟體？(A)Chrome 瀏覽器 (B)「LINE」App 軟體 (C)編譯器 (Compiler)
(D)PowerPoint 2013
- 49.() 下列何者不屬於應用軟體？(A)Firefox 瀏覽器 (B)PhotoImpact 影像處理軟體 (C)Mac OS 作業
系統 (D)Word 文書處理軟體

新竹縣國中技藝教育技藝競賽「商業與管理群」學科考題 題庫

- 50.() 「台北市公車路線查詢系統」是專為台北市民所開發的系統，用來線上查詢公車的行進狀況。請問這套系統是屬於(A)作業系統 (B)專案開發軟體 (C)套裝軟體 (D)公用程式
- 51.() Windows XP 是屬於下列哪一類軟體？(A)公用軟體 (B)作業系統 (C)套裝軟體 (D)專案開發軟體
- 52.() 威凱想利用電腦中的軟體來播放多媒體檔案，請問下列哪一套軟體可用來播放影片檔？(A)Calc (B)Media Player (C)Dreamweaver (D)SQL Server
- 53.() 阿州家的電腦沒有安裝 PowerPoint 軟體，若他要製作一份簡報作業，請問他可以使用下列哪一套軟體來代替 PowerPoint 的功能？(A)Flash (B)Impress (C)Photoshop (D)Namo WebEditor
- 54.() 志明與春嬌擁有一家便利商店，年終結算時想製作一張統計圖表來顯示今年度各類商品的獲利率與排行表，他們應當利用下列哪一種軟體？(A)Microsoft Excel (B)Microsoft Word (C)小算盤 (D)FoxPro 資料庫
- 55.() 在學術演講、專題報告、產品發表等活動中，最適合使用下列哪一種應用軟體，來輔助活動的進行？(A)簡報設計軟體 (B)文書處理軟體 (C)電子試算表軟體 (D)資料庫軟體
- 56.() 電影「艾蜜莉的異想世界」中，艾蜜莉為了鼓勵父親旅遊，特別拍下父親心愛的瓷器娃娃身處各地名勝的相片，再將相片寄給父親。請問下列哪一個應用軟體，也可合成出娃娃身處各地名勝的相片？(A)文書處理軟體 (B)試算表軟體 (C)影像處理軟體 (D)音樂播放軟體
- 57.() 到租書店租閱書籍時，店員輸入會員編號，租書系統即會列出會員的姓名、電話、住址、租閱記錄等資料。請問此租書系統最可能使用下列哪一種應用軟體，來管理這些會員的相關資料？(A)多媒體設計軟體 (B)簡報設計軟體 (C)網頁設計軟體 (D)資料庫軟體
- 58.() 永慶房屋提供「線上影音看屋」服務，將屋內外格局錄製成影片檔案，以便供買方上網查閱，請問下列哪一種軟體最適合用來觀看此種影片檔案？(A)Word (B)Windows Media Player (C)PhotoImpact (D)MySQL
- 59.() 有關套裝軟體，下列何者錯誤？(A)MySQL 為資料庫系統軟體 (B)Dreamweaver 為試算表軟體 (C)Flash 為多媒體設計軟體 (D)Photoshop 為影像處理軟體
- 60.() 下列哪一種應用程式無法用來做為編輯網頁的工具？(A)Word (B)小畫家 (C)FrontPage (D)Dreamweaver
- 61.() 某生想用數位相機拍照製作簡報，但發覺照片有色差，必須用 _____ 軟體調校顏色，再使用 _____ 軟體與同學分享，下列何者為所需軟體的最佳組合？(A)WordPad,PowerPoint (B)PhotoImpact,PowerPoint (C)VB,CorelDRAW (D)Excel,Access
- 62.() 下列何者可以掌管電腦系統（包括軟體與硬體）的運作，它就像一個管理員，可以進行資源分配、排解衝突、維護電腦系統的穩定？(A)檔案系統 (B)作業系統 (C)電子試算表 (D)文書處理系統

新竹縣國中技藝教育技藝競賽「商業與管理群」學科考題 題庫

- 63.() 由於電腦的主記憶體容量有限，作業系統必須協調主記憶體的分配與利用，讓程式執行完成後，釋放記憶體，再讓其他程式使用。以上說明作業系統的何項功能？(A)檔案管理 (B)輸出/輸入管理 (C)使用者管理 (D)記憶體管理
- 64.() 著名的荷蘭花卉交易市場採用拍賣制度，其交易資訊系統能在每筆交易成功之一秒鐘內通知買賣雙方；請問此交易系統最可能採取下列哪一種作業方式處理交易資料？(A)離線處理 (B)即時處理 (C)高速處理 (D)批次處理
- 65.() Yahoo!奇摩拍賣系統，最不可能採用下列哪一種資料處理型態來作業？(A)批次處理 (B)交談式處理 (C)即時處理 (D)連線處理
- 66.() 阿杰在使用電腦時，不僅可一邊用電腦播放音樂，還可一邊編輯國文科的報告；請問他的電腦最「不」可能安裝下列哪一套作業系統？(A)MS-DOS (B)Windows 7 (C)Linux (D)Mac OS
- 67.() 微軟針對平板電腦推出具有低耗電特性的作業系統，安裝此作業系統的裝置，須從 Windows 市集下載 App 來使用，請問上述情境中，專用於平板電腦的作業系統名稱最有可能為下列何者？(A)iOS (B)Windows 7 (C)Windows RT (D)Android
- 68.() 根據我國統計，適用於智慧型手機的作業系統中，以 Android 市占率最高，其次依序為 iOS 及 Windows Phone。下列是有關上述 3 款作業系統的說明，何者有誤？(A)這 3 款作業系統的 App 應用軟體彼此並不相容 (B)Android、iOS 皆為開放原始碼的作業系統 (C)Android 不只可安裝在手機，也可安裝在平板及筆電等裝置 (D)iOS 是由蘋果公司所開發而成的
- 69.() ASUS 發表的新款智慧型手機，具有 1.5GHz 四核心處理器、且採 Google 公司發展的作業系統、具有 4G LTE 無線上網功能。請問該款手機最可能是使用下列哪一套作業系統？(A)Windows RT (B)Linux (C)iOS (D)Android
- 70.() 由微軟公司開發，具有穩定性高、開機速度快、支援多點觸控等特色，且操作介面新增了「動態磚介面」，可讓使用者以直覺化點按大圖的方式操控電腦。請問上述最可能是在說明下列哪一套作業系統？(A)Windows 8 (B)Chrome OS (C)Mac OS X (D)Android
- 71.() 志雄想用壓歲錢買一台電腦，為了節省經費，他希望能省去購買作業系統的支出。請問在這樣的考量下，下列哪一款作業系統不適合志雄使用？(A)Linux (B)Android (C)Chrome OS (D)Windows
- 72.() 志銘在資訊展購買一台「Windows 8 平板」，請問該台平板電腦應是安裝哪一種作業系統 (A)Windows RT (B)Windows Phone (C)Android (D)iOS
- 73.() 德明想架設 WWW 伺服器來經營網路商店，他希望購買軟體費用能儘量節省，且又不希望因使用盜版軟體而觸法，基於這些觀點，以下哪一個作業系統最適合德明？(A)Windows 8 (B)Windows XP (C)Mac OS (D)Linux
- 74.() 凱蒂在筆電的桌面上，看到某一  檔案圖示的左下角顯示  圖示，請問這圖示代表該檔案為：(A)範本檔 (B)壓縮檔 (C)副本 (D)捷徑

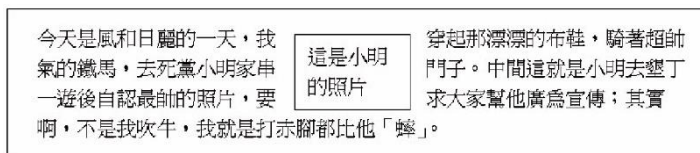
新竹縣國中技藝教育技藝競賽「商業與管理群」學科考題 題庫


- 75.() 小雯希望刪除掉的檔案，即無法透過資源回收筒來進行還原，請問她應該利用下列哪一組快速鍵來刪除檔案？(A)Ctrl+Delete (B)Alt+Delete (C)Shift+Delete (D)Ctrl+Alt+Delete
- 76.() 小敏在資訊展上購買了一台 24 吋的液晶顯示器，回家更換後，發現作業系統中文字和圖示都太大了，請問她應該如何解決這個問題？(A)更改作業系統的佈景主題 (B)更改作業系統使用的字型 (C)調高顯示器的解析度 (D)調低顯示器的解析度
- 77.() 曉真利用電腦設計了一張海報，卻忘了該海報檔案所存放的路徑，請問要找到該海報檔案的存放位置，可使用 Windows 作業系統的哪一個工具？(A)搜尋 (B)磁碟重組 (C)磁碟清理 (D)系統還原
- 78.() 慧欣想要開啟工作管理員，來查看自己的電腦有多少記憶體空間，請問她應該如何操作？(A)按 Ctrl + Shift 鍵 (B)按 Ctrl + Alt + Delete 鍵 (C)按 Ctrl + Shift + Enter 鍵 (D)按 Ctrl + Alt + Shift 鍵
- 79.() 如果電腦存取資料時，硬碟機會發出異常的喀喳聲響，下列哪一個程式，最適合用來檢查硬碟機是不是有損壞的情形？(A)磁碟清理工具 (B)磁碟壓縮工具 (C)磁碟重組工具 (D)磁碟檢查工具
- 80.() 偉青的爺爺在使用電腦時，常抱怨電腦螢幕上的圖片或文字太小，以致於在閱讀上感到吃力，請問利用下列哪一個方法可改善上述的問題？(A)調高螢幕解析度 (B)調低螢幕解析度 (C)更換桌面背景 (D)設定螢幕保護程式
- 81.() 小雯想利用電腦教室的電腦來撰寫報告，但她發現電腦中沒有安裝她使用的輸入法，請問她可透過下列何者來新增輸入法？(A)工作管理員 (B)備份公用程式 (C)語言列 (D)裝置管理員
- 82.() 下列哪一類型的文件最適合利用 Word 來完成？(A)建築設計圖 (B)網頁 (C)3D 圖片 (D)心得報告
- 83.() 小綠家是開果汁店的，為了響應政府推動的「蔬果 579 防癌計畫」，她想利用 Word 製作相關傳單，貼在店裡牆上，請問她可以利用 Word 的哪一項功能，來製作標題，使標題文字以活潑的形式來呈現？(A)頁首/頁尾 (B)圖案 (C)文繞圖 (D)文字藝術師
- 84.() 在 Word 中，我們可利用下列哪一項功能來製作出富有變化的藝術字？(A)定位點 (B)段落格式 (C)圖案 (D)文字藝術師
- 85.() 在 Word 文件中，下圖為哪一種文繞圖樣式？(A)文字在後 (B)緊密 (C)文字在前 (D)上與下



新竹縣國中技藝教育技藝競賽「商業與管理群」學科考題 題庫

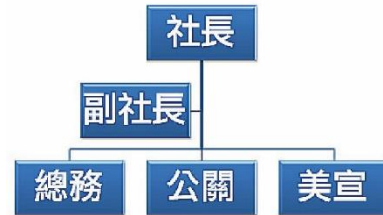
- 86.() 雅惠要舉辦「健康步行一日遊」的活動，她想利用 Word 來製作活動邀請函，請問她須利用下列哪一項功能，才能快速產生多份內容相同，但姓名不同的文件？(A)多欄式文件 (B)合併列印 (C)文字檢視模式 (D)頁首/頁尾
- 87.() 在 Word 中，要使用合併列印功能，必須先匯入資料的來源檔案，請問下列何者不可作為資料來源檔案？(A)小畫家圖檔 (B)試算表檔案 (C)資料庫檔案 (D)文字檔案
- 88.() 路小雨利用 Word 來撰寫音樂報告，撰寫完畢後，她發現報告中的文字 "發布"不小心輸入成 "發佈"，她可以利用下列哪一項功能，快速將整份報告中相同的錯字一次完成修正？(A)取代 (B)尋找 (C)字型 (D)巨集
- 89.() 在 Microsoft Word 中，若要使圖文如下所示排列，應如何設定圖片的文繞圖設定？(A)與文字排列 (B) 矩形 (C) 文字在前 (D) 文字在後



- 90.() 若要在一份文件中的每一頁都加入頁碼、檔名、作者和日期，應該利用 Word 的哪一項功能最為方便？(A)合併列印 (B)取代 (C)頁首/頁尾 (D)插入符號
- 91.() 要製作大量格式相同，但收信人不同的邀請函，應使用 Word 的哪一項功能？(A)合併列印 (B)尋找與取代 (C)文繞圖的設定 (D)頁首/頁尾
- 92.() 老師課堂授課、學生進行專題報告、公司舉辦新產品發表會等口頭報告場合，較適合使用下列哪一種應用軟體，以多媒體形式動態呈現報告主題？(A)簡報軟體 (B)文書處理軟體 (C)電子試算表軟體 (D)資料庫管理軟體
- 93.() 小陳即將對主管進行行銷企畫簡報，應該選擇下列何種應用軟體，製作簡報投影片？(A)Excel (B)Word (C)PowerPoint (D)小畫家
- 94.() 在 Microsoft PowerPoint 中，下列何者可快速提供統一的外觀與風格，包括投影片的背景圖樣、色彩配置、文字格式等？(A)套用佈景主題 (B)投影片版面配置 (C)投影片切換 (D)自訂放映
- 95.() 下列哪一項操作可快速地讓簡報資料具有專業、美觀的外觀樣式？(A)為投影片選用不同的版面配置 (B)套用佈景主題 (C)改變字型 (D)改變項目符號
- 96.() 在 PowerPoint 工作環境中，下列何者可用來複製、刪除或調整投影片的順序？(A)模式選擇及播映列 (B)投影片預覽窗格 (C)工作窗格 (D)投影片編輯窗格
- 97.() 在 PowerPoint 中，當使用者按下  鈕後，會出現下列何種反應？(A)放映投影片 (B)切換至投影片瀏覽模式 (C)停止放映投影片 (D)以講義模式列印簡報

新竹縣國中技藝教育技藝競賽「商業與管理群」學科考題 題庫

- 98.() 家瑋在製作社團成果簡報時，想插入如下圖所示的階層圖來介紹社團幹部，請問他可使用 PowerPoint 2010 中的哪一項功能來達成？



- (A)圖表 (B)美工圖案 (C)SmartArt 圖形 (D)文字藝術師

- 99.() 在 Microsoft PowerPoint 中製作投影片，若要顯示所有投影片的縮圖版本，並重排投影片的順序，則在哪一種檢視模式進行最合適？
(A)標準模式 (B)投影片放映 (C)備忘稿 (D)投影片瀏覽
- 100.() 以 Microsoft PowerPoint 軟體製作簡報時，希望某產品商標的圖片都出現在每一張投影片的右下方，下列何者是最好的方法？(A)將商標的圖片加入投影片的母片中，再套用到所有的投影片 (B)將商標的圖片加入備忘稿中 (C)在投影片的頁首、頁尾的設定中，加入商標的圖片 (D)修改投影片的版面設定
- 101.() 利用母片的功能可一次完成多少張投影片樣式的設定？
(A)1 張投影片 (B)5 張投影片 (C)8 張投影片 (D)整份簡報的所有投影片
- 102.() 陳琳代表學校參加商業簡報技藝競賽，依照競賽規定，製作完成的簡報資料須燒錄在光碟中繳交給評審老師，再由評審老師觀看光碟中的簡報資料來評分。為了節省老師逐一切換投影片的時間，請問她可以利用下列哪一項功能，將簡報製作成自動播放？
(A)投影片切換特效 (B)佈景主題 (C)自訂動畫 (D)投影片版面配置
- 103.() 建成希望簡報播放時，能利用按鈕的方式，讓投影片切換至下一頁，請問他應該如何操作？
(A)加入自訂動畫 (B)新增自訂放映 (C)加入動作按鈕 (D)設定自動放映
- 104.() 關於投影片頁首及頁尾的設定，下列敘述何者「錯誤」？(A)可為每張投影片加入背景圖片 (B)若按『全部套用』鈕，可將頁首及頁尾的設定套用到所有投影片中 (C)可為每張投影片加入編號 (D)可加入日期及時間
- 105.() 下列有關電腦網路的敘述，何者有誤？(A)電腦網路具有檔案共享、設備共享、訊息傳遞與交換等功能 (B)網際網路是由全球各地的網路連結而成 (C)電腦教室雖僅有一部印表機，但透過網路連結，可讓多台電腦共用此一系列印設備 (D)線上遊戲的伺服器與玩家們的電腦，所構成的網路應歸屬為對等式網路
- 106.() 新聞報導，國內 4G 行動上網速率高達 100Mbps，請問這樣的速率，每秒可傳輸的資料量為
(A)100MB (B)12.5MB (C)1.25MB (D)100KB
- 107.() 倫華準備將檔案大小為 4MB 的企劃案資料，透過公司的 ADSL 網路傳送給國外的客戶，假設該公司 ADSL 網路的上傳速度為 512Kbps，則完成資料傳輸需費時多久？(A)64 秒 (B)80 秒 (C)100 秒 (D)120 秒

新竹縣國中技藝教育技藝競賽「商業與管理群」學科考題 題庫

- 108.() 將電腦教室內的電腦連接在一起的網路，是屬於下列哪一種規模的電腦網路？
(A)區域網路 (B)都會網路 (C)廣域網路 (D)網際網路
- 109.() 下列何者為電腦網路用來表示資料傳輸速度的單位？(A)ppi (B)bps (C)dpi (D)ppm
- 110.() HiNet 光世代網路號稱上網速度可高達 100Mbps 以上，請問這種服務最可能是使用下列哪一種傳輸媒介？(A)光纖 (B)雙絞線 (C)同軸電纜 (D)紅外線
- 111.() 若某公司的主管要求使用電子公文來減少列印傳統公文的紙張成本，請問使用下列哪一個設備，對減少紙張的使用毫無幫助？(A)郵件伺服器 (B)列印伺服器 (C)檔案伺服器 (D)網站伺服器
- 112.() 美國一家科技公司研發了一種「智慧氣象傘」，這種雨傘可透過無線網路，來接收天氣預報資料；例如若天氣預報未來 12 小時內會下雨，傘柄就會發出亮光以提醒使用者出門要帶傘。請問這款雨傘，最可能是使用下列哪一種傳輸媒介來接收天氣預報資料？
(A)光纖 (B)紅外線 (C)微波 (D)藍牙
- 113.() 下列何種設備可將電腦的數位訊號轉換成類比訊號？
(A)印表機 (B)掃描器 (C)讀卡機 (D)數據機
- 114.() 建宇想購買 iPad mini，他上網查詢有關 iPad 的相關介紹，發現有位賣家標示此商品為「Apple iPad mini Wi-Fi + Cellular 4G 平板電腦」，請問上述中的 4G 指的是？
(A)4G 的記憶卡儲存空間 (B)4GHz 的處理器 (C)4G LTE 上網技術 (D)4G 的 RAM 容量
- 115.() 下列哪一個是網際網路服務提供者的簡稱？(A)ISP (B)ICP (C)BBS (D)WWW
- 116.() 網址 "http://www.india.co.jp/" 中哪一段代表國家或地理區域？(A)www (B)india (C)co (D)jp
- 117.() 批踢踢實業坊 (PTT) 是全球最大的中文 BBS 站，該站的會員不但創造了許多流行用語，例如「鄉民」是指看熱鬧的人，「閃光」代表男女朋友，還引領了團購活動的興起。請問 PTT 是屬於下列哪一種網路服務？(A)電子郵件 (B)電子佈告欄系統 (C)區域網路 (D)網際網路
- 118.() ADSL 的中文意思是非對稱式數位用戶迴路，請問非對稱指的是？
(A)傳輸語音和數據的速率不對稱 (B)上傳和下傳檔案的速率不對稱
(C)傳輸圖片和文字的速率不對稱 (D)傳送和接收的價格不對稱
- 119.() iPhone 5 手機具有 LTE 上網功能，下列有關 LTE 的敘述何者錯誤？
(A)由 IEEE 組織制定 (B)是無線上網技術 (C)傳輸距離比 Wi-Fi 遠 (D)屬於 4G 上網
- 120.() 下列哪一種上網方式是利用有線電視的線路作為資料傳輸的媒介？
(A)cable modem (B)ADSL (C)Wi-Fi (D)專線
- 121.() 利用搜尋引擎來搜尋資料時，若希望搜尋結果只需符合 2 個關鍵字中的任一個，可在關鍵字之間輸入下列哪一個字元？(A)NOT (B)AND (C)OR (D)LIKE

新竹縣國中技藝教育技藝競賽「商業與管理群」學科考題 題庫

- 122.() 「中廣流行網」常播放許多好聽的歌曲，如果你要知道某一首歌的作詞作曲人是誰，請問使用下列哪一項網際網路服務最可能快速找到答案？(A)部落格 (B)搜尋引擎 (C)網路地圖 (D)P2P 軟體
- 123.() 杜拜帆船飯店的豪華程度被評比為七星級，號稱是全世界最頂級的飯店。請問我們可以使用下列何種搜尋方式，來了解該飯店的地理環境位置？(A)到『氣象局』網站搜尋 (B)到『YouTube』網站搜尋 (C)到『Google Sky』網站搜尋 (D)使用 Google Earth 搜尋
- 124.() 若我們想要搜尋目前熱門電影的資訊，以下哪一種網站可以協助我們找到相關的資訊？(A)遊戲網站 (B)入口網站 (C)學校網站 (D)購物網站
- 125.() 請問下列哪一個網站像是 "活" 的線上百科全書，可提供知識搜尋的服務？(A)維基百科 (B)YouTube (C)Facebook (D)MSN 台灣
- 126.() 「我住長江頭，君住長江尾，日日思君不見君，共飲長江水」宋詞中，描寫一位女子的思君之情，若該位女子生於現代，下列哪些網路應用軟體可作為她與心上人溝通的工具，以解相思之苦？ a.LINE b.Yahoo!即時通 c.Skype d.Foxy (A)abcd (B)abc (C)bcd (D)acd
- 127.() 小芳和民彥在智慧型手機中安裝了「LINE」App 軟體，並透過該軟體聊天。由以上敘述可知 LINE 是一種(A)通訊軟體 (B)BBS (C)部落格 (D)GPS
- 128.() 阿凱想跟住在澳洲的友人線上聊天，他可以使用下列哪一種軟體來達成？(A)Word (B)WinZip (C)Skype (D)CuteFTP
- 129.() 下列哪一個應用軟體，最適合我們透過網路與他人進行即時語音的溝通？(A)Outlook (B)Internet Explorer (C)Skype (D)CuteFTP
- 130.() 衛斯理的姑媽舉家移民到美國定居，若他要向表哥請教功課，請問下列哪一種管道最能即時討論並節省電話通訊費用？(A)撥打國際電話 (B)寫信 (C)寄 E-mail (D)使用網路電話
- 131.() 琳達去捐血，醫護人員請她留下電子郵件地址，她告訴醫護人員：『我的帳號是 linda，使用 Yahoo 信箱 (yahoo.com.tw)。』請問琳達的郵件地址為 (A)yahoo@linda.com.tw (B)yahoo#linda.com.tw (C)linda@yahoo.com.tw (D)linda#yahoo.com.tw
- 132.() 下列哪一個不可能是 E-Mail (電子郵件) 帳號？(A)dos_tw.tw@yahoo.com (B)A213\$ms75.hinet.net(C)jjw_7@tsmc.com(D)d8203222@mail.asd.com.tw
- 133.() 若某同學的電子郵件位址為 cat@ms26.hinet.net，則下列何者為提供服務的郵件伺服器位址？(A)cat (B)hinet (C)ms26 (D)ms26.hinet.net
- 134.() 如果要把電子郵件寄送給許多人，卻又不想讓收件者彼此之間知道你到底寄給哪些人，可以利用下列那一項功能完成？(A)密件副本 (B)副本 (C)加密 (D)無此功能
- 135.() 如果收到的電子郵件前方出現「迴紋針」符號，表示此郵件(A)尚未讀取 (B)含有附加檔案 (C)含有數位簽章 (D)含有病毒

新竹縣國中技藝教育技藝競賽「商業與管理群」學科考題 題庫

- 136.() 寄送電子郵件時，如果希望其他與信件相關的人也能收到郵件，應使用下列哪一種功能？(A) 附加檔案 (B)副本 (C)回覆 (D)轉寄
- 137.() 下列關於電子郵件的敘述，何者正確？(A)傳送電子郵件時，只能附加傳送文字檔 (B)傳送新郵件時，可以填寫一個以上的收件者 (C)POP3 通訊協定提供寄發及接收電子郵件的功能 (D) 電子郵件帳號主要由使用者名稱與網路名稱所組成
- 138.() 網路電子信箱提供的哪一項功能，可讓使用者記錄連絡人的電子郵件地址及基本資料，以省去每次發信時需重新輸入收件者郵件地址的時間？(A)郵件回條 (B)通訊錄 (C)尋找 (D)附加檔案
- 139.() 許多企業利用電子郵件濫發廣告文宣，造成一般大眾經常收到一大堆與自己不相干的郵件，這類郵件俗稱為？(A)行銷郵件 (B)病毒郵件 (C)垃圾郵件 (D)惡意郵件
- 140.() 下列何者為部落格的訂閱功能？(A)用來收聽線上音樂 (B)用來發表新文章 (C)用來傳送電子郵件 (D)用來訂閱某個網站最近的内容或摘要
- 141.() 欣怡常喜歡撰寫心情文章、小說、及拍照。如果她不熟悉網站的設計，但她想將自己的作品發表在網路上，請問下列何種網路服務最適合她使用？(A)部落格 (B)電子郵件 (C)檔案傳輸 (D)即時通訊
- 142.() 在網路上瀏覽了一篇網誌，如果想要在自己的部落格中發表對該篇網誌的見解，讓網友在瀏覽該篇網誌時也能看見自己所發表的見解，請問可以使用下列哪一種功能來達成？(A)訂閱功能 (B)引用功能 (C)管理網誌 (D)留言功能
- 143.() 以下情境中，何者是透過雲端服務來達成？(A)佳容利用 Word 編輯有關「雲端運算」的特刊 (B)建瑋將在武陵農場所拍攝的櫻花照片，存放在 SkyDrive 與朋友分享 (C)逸華透過小畫家來繪製花朵圖案 (D)哲宇將具有 USB 連接埠的保暖手套與電腦連接
- 144.() 使用檔案分享軟體，可與網友分享自己電腦中的檔案，但警方提醒民眾別把自己的私密資料（如網路報稅資料）也分享出去了！請問這類檔案分享軟體稱為？(A)瀏覽器 (B)FTP 軟體 (C)即時通訊軟體 (D)P2P 軟體
- 145.() 政勳的朋友利用 LINE 傳送了一個 PDF 格式的檔案給他，但他的智慧型手機無法開啟此格式的檔案，若他想透過線上轉檔服務將 PDF 格式轉換成 JPG 格式，請問他可利用下列哪一項雲端服務來達成？(A)Google 地圖 (B)Office 365 (C)SkyDrive (D)Online Converter
- 146.() 知名影音分享網站－YouTube，最可能使用下列哪一個技術，讓使用者在線上收看影片？(A) 影音串流技術 (B)資料加/解密技術 (C)防拷技術 (D)奈米技術
- 147.() 『階梯數位學院』網站提供了許多學習課程（如升大學的考科課程），可讓使用者隨心所欲地選擇想要學習的知識。請問該網站所提供的服務屬於網際網路的哪一項應用？(A)網路學習 (B)檔案搜尋 (C)網路電子信箱 (D)部落格
- 148.() 為了節省使用者的等待時間，許多影音分享網站可讓影音資料邊下載邊播放，這種技術稱為 (A)防拷技術 (B)影音串流 (C)P2P (D)平行處理

新竹縣國中技藝教育技藝競賽「商業與管理群」學科考題 題庫

- 149.() 藍詩因工作需製作一份專題簡報，但她的電腦中並未安裝任何簡報製作軟體，如果她不想因此另外花費一筆錢來購買軟體，下列哪一種作法最能有效率的解決她的問題？(A)連上『Google 文件』網站來編輯簡報內容 (B)到『Yahoo!奇摩知識+』網站，張貼問題尋求網友的協助 (C)利用搜尋引擎尋找網友製作的專題簡報 (D)上網搜尋簡報製作軟體
- 150.() 許多線上教學網站將授課內容放置在網站上，讓學習者可隨時隨地上網瀏覽，請問這種教學方式稱為？(A)網路影音 (B)網路學習 (C)線上廣播教學 (D)模擬訓練
- 151.() 下列哪一項資訊安全措施無法降低天災對企業所造成的傷害？(A)資料備份 (B)異地備援 (C)加裝不斷電系統 (D)安裝防毒軟體
- 152.() 台灣 Nokia 合作的外包公司之網站，因遭駭客入侵，造成上百萬筆的個資外洩。請問上述的事件是下列哪一種資訊安全因素所造成？(A)蓄意破壞 (B)軟硬體設備故障 (C)人為疏失 (D)天然災害
- 153.() 電力公司的電纜故障造成無預警停電，導致公司內部許多同仁，來不及將電腦中的作業存檔，而遺失資料，請問這是屬於下列哪一種影響資訊安全的因素？(A)蓄意破壞 (B)意外災害 (C)人為疏失 (D)駭客入侵
- 154.() 為避免因電力公司突然電力中斷，造成電腦硬體的損壞以及未儲存檔案資料的流失，我們可以使用何種裝置？(A)全球衛星定位系統 (GPS) (B)橋接器 (C)不斷電系統 (UPS) (D)數據機
- 155.() 美國 911 事件中，許多金融機構中的電腦損毀，但是在短期間內即恢復運作，是因為他們落實了下列哪一項資訊安全措施？(A)備份資料異地儲存 (B)遠端監視 (C)遠端遙控 (D)遠端安裝
- 156.() 鴻廷的電腦最近只要一開機，就會出現關機倒數計時的畫面，請問會發生這種現象，最可能的原因是？(A)電源供應不穩定 (B)感染電腦病毒 (C)顯示器故障 (D)網路頻寬不足
- 157.() 下列哪一項做法，最能降低電腦感染惡意軟體的機率？(A)透過討論區提供的連結下載軟體 (B)在電腦中安裝防火牆軟體 (C)透過 Facebook 中網友提供的連結，下載遊戲 (D)收到不明來信者的郵件時，不執行郵件中的附加檔案
- 158.() 「網頁掛馬」是一種駭客的攻擊手法，駭客在正常的網頁中植入惡意軟體，使用者只要瀏覽網頁，電腦即可能感染病毒。請問我們可以透過下列哪種方法來防範這類攻擊？(A)安裝防毒軟體 (B)使用外接式硬碟 (C)時常進行磁碟重組 (D)設定帳戶密碼
- 159.() 如果電子郵件中含有附加檔案，下列哪一種類型的檔案最好不要隨意開啟，以免感染檔案型病毒？(A).bmp (B).txt (C).mid (D).exe
- 160.() 下列何者不是電腦病毒的特性？(A)具有自我複製的能力 (B)具特殊之破壞技術 (C)關機後重新開機後會自動消失 (D)會常駐在主記憶體中
- 161.() 阿成發現自己的電腦瀏覽器首頁，被鎖定為某個網站無法更改，請問他的電腦可能遭到什麼惡意攻擊？(A)首頁綁架 (B)網路釣魚 (C)邏輯炸彈 (D)阻斷服務攻擊

新竹縣國中技藝教育技藝競賽「商業與管理群」學科考題 題庫

- 162.() 網路中流傳的「遊戲自動練功程式」經常含有惡意軟體；這種軟體會伺機竊取玩家的帳號密碼，但不會影響電腦的正常運作。請問上述惡意軟體最可能是屬於下列哪一種類型？(A)特洛伊木馬程式 (B)巨集病毒 (C)電腦蠕蟲 (D)USB 病毒
- 163.() 今年 2 月 Adobe Reader 軟體因有兩個安全漏洞，遭駭客鑽此漏洞發動攻擊，以取得使用者的資料和系統權限。請問這種攻擊手法稱為？(A)網路詐騙 (B)BotNet 攻擊 (C)DoS (D)零時差攻擊
- 164.() 下列何者為架設防火牆的主要用途？(A)防止駭客入侵電腦系統 (B)將重要檔案進行加密，避免他人窺視 (C)具有穩壓功能，避免硬體損壞 (D)避免電腦中毒
- 165.() 下列何者不是良好的使用電腦習慣？(A)瀏覽網站後刪除 cookie (B)開啟作業系統內建的防火牆 (C)不隨便開啟電子郵件的附加檔案 (D)多下載網路流傳的防毒軟體並安裝
- 166.() 小小彬想玩開心農場，在註冊成為 Facebook 網站的會員時，他必須先設定一個密碼，如果你是他的親人，你會建議他如何設定密碼？(A)六個 1 (B)利用家裡電話末 4 碼 (C)使用英、數字混合的密碼 (D)用生日作為密碼
- 167.() 資安專家建議民眾使用電腦後應刪除 cookie，請問 cookie 是指(A)瀏覽網頁的暫存檔 (B)電腦程式的漏洞 (C)防毒軟體的病毒碼 (D)記錄有帳號及瀏覽記錄的檔案
- 168.() 曾有駭客要求遊戲網站刊登不法廣告不成，就挾怨報復，不斷對遊戲網站發送大量訊息，導致網站癱瘓無法運作。請問這種手法稱為(A)網路釣魚 (B)阻斷服務攻擊 (C)設定程式炸彈 (D)植入特洛伊木馬
- 169.() Facebook 交友網站在全球已累積高達 2 億多的會員人數，許多駭客曾利用郵件寄發假網址誘使會員登入，並竊取這些會員的帳號、密碼等個人資料，請問這種犯罪手法稱之為(A)資料攔截 (B)電腦蠕蟲 (C)網路釣魚 (D)特洛伊木馬
- 170.() 下列何者不是良好的密碼管理原則？(A)密碼至少 8 個字元 (B)中英文數字混合 (C)用生日做為密碼 (D)不定期更換密碼
- 171.() 所謂的「駭客」是指？(A)奇裝異服的電腦從業人員 (B)電腦犯罪者 (C)網拍賣家 (D)線上遊戲玩家
- 172.() 近年來經常有駭客假冒知名銀行或網站的名義，寄發電子郵件要求使用者回報自己的帳號與密碼，再利用這些資料來盜取使用者的銀行存款或個人資料。請問這種手法是屬於下列哪一種電腦犯罪行為？(A)資料攔截 (B)電腦蠕蟲 (C)網路釣魚 (D)特洛伊木馬程式
- 173.() 請問下列哪一種做法，最有助於防範網路釣魚詐騙案件的發生？(A)安裝防毒軟體 (B)時常備份檔案 (C)直接使用電子郵件中的連結造訪銀行網站 (D)不回覆索取個人資料的郵件
- 174.() 警方呼籲民眾要進行線上購物時，應儘可能選擇具有 SSL 安全規範的網站來進行交易。請問這是因為 SSL 具有下列哪些功能？ (1)身分驗證 (2)資料隱密 (3)資料完整(A)(1)(2) (B)(1)(3) (C)(2)(3) (D)(1)(2)(3)

新竹縣國中技藝教育技藝競賽「商業與管理群」學科考題 題庫

- 175.() 聽演講時未經過演講人同意就逕行錄音，可能觸犯下列何者？
(A)專利法 (B)商標法 (C)公平交易法 (D)著作權法
- 176.() 直接引用下列哪一項著作的內容，最可能侵犯著作權？
(A)論語 (B)聖經 (C)史記 (D)五月天阿信所寫的歌詞
- 177.() 法律保障創作和發明，哪一種行為違反著作權法？(A)偷看別人的書信 (B)模仿人家的簽名
(C)拷貝電腦遊戲程式送給同學 (D)拍友人私密照片
- 178.() 為尊重軟體智慧財產權，使用者應建立的正確觀念為何？(A)購買合法版權的軟體 (B)複製時
應保密，勿於公開場合中進行 (C)同一辦公室內之同事可自行複製多份軟體，以方便內部使
用，但不可攜出 (D)使用複製軟體的用戶需付版權費給購買原版軟體者
- 179.() 卡巴斯基防毒軟體可以免費試用，但試用期限一到，就必須購買才能繼續使用。請問這類軟
體應歸屬為(A)公共財軟體 (B)免費軟體 (C)共享軟體 (D)備份軟體
- 180.() 比爾從網路下載了一套自由軟體，在自行增強該軟體的功能後，燒錄成光碟出售。請問有關
比爾的行為，下列敘述何者正確？(A)是軟體的合理使用行為 (B)侵犯智慧財產權，但不觸法
(C)修改自由軟體的行為觸犯著作權法 (D)修改自由軟體不觸法，但出售光碟觸法
- 181.() 創用 CC 授權條款所要發揚的精神是？(A)放棄著作權 (B)節能減碳 (C)分享與交流 (D)使
用者付費
- 182.() 下列關於從網路上下載電影及音樂檔的描述，何者正確？(A)我的 P2P 軟體是合法軟體，所
以使用 P2P 軟體下載檔案就不違法 (B)應仔細看清楚授權方式，勿侵犯智慧財產權 (C)不要
隨意散播下載到的檔案，就不違法 (D)只要加入該網站付費會員，下載的所有檔案就是合法
的
- 183.() 著作權法規定，著作權存續的時間為？(A)作品發表後 20 年 (B)著作人死亡後 50 年 (C)作品
發表後 50 年 (D)著作人生存期間及死亡後 50 年
- 184.() 如果網友分享的照片上標示有下圖的 CC 授權圖案，代表我們可如何利用該照片？(A)禁止
使用 (B)須標示作者姓名，且禁止修改 (C)須標示作者姓名，且禁止用於商業用途 (D)可自
由使用
- The image shows the Creative Commons Attribution-NonCommercial (CC BY NC) license logo. It consists of three circular icons: the first contains the letters 'CC', the second contains a person icon representing 'BY' (Attribution), and the third contains a crossed-out dollar sign representing 'NC' (Non-Commercial). Below the icons are the letters 'BY' and 'NC'.
- 185.() 「7-Zip」壓縮軟體標榜免費使用，且使用者可自行修改原始碼。請問 7-Zip 是屬於下列哪一
種類型的軟體？(A)共享軟體 (B)自由軟體 (C)免費軟體 (D)公共財軟體
- 186.() 下列敘述何者錯誤？(A)購買盜版軟體營利使用，就算侵犯著作權 (B)將自己購買的原版遊戲
光碟租給同學會違法 (C)向同學借原版光碟來燒錄使用並不違法 (D)自己購買的正版軟體
備份一份存檔是合法的
- 187.() 下列哪一種軟體，有開放軟體的原始碼？(A)自由軟體 (B)公共財軟體 (C)免費軟體 (D)共享
軟體

新竹縣國中技藝教育技藝競賽「商業與管理群」學科考題 題庫

- 188.() 小崔將電影「變形金剛」剪輯成三段，每個月在自己的部落格中播放一段，藉此衝高部落格人氣。請問這樣的行為是否違法？(A)為了衝高部落格人氣所以不違法 (B)沒有收費所以不違法 (C)每次只播放一段所以不違法 (D)違反著作權法
- 189.() 宅哥以前是陽光男孩，但現在一放學就窩在房間玩線上遊戲，不肯出門也不想唸書，令他的父母非常憂心。請問宅哥最可能發生了什麼問題？(A)數位落差 (B)網路霸凌 (C)電腦焦慮 (D)網路成癮
- 190.() 「網路不安症」是指不上網就會感到焦慮的一種症狀，請問我們應養成下列哪一種網路使用習慣，以免罹患「網路不安症」？(A)經常和網友聊天到三更半夜 (B)在網咖玩遊戲不回家 (C)控制自己上網時間，保持正常的作息 (D)熬夜玩網路遊戲
- 191.() 下列哪一種行為，符合網路倫理的規範？(A)在部落格揭發他人隱私 (B)大量使用火星文 (C)在網路拍賣違禁品 (D)檢舉網拍中販賣違禁品的賣家
- 192.() 在網路上交友時，下列哪一種作法較能維護自己的安全與權益？(A)不要任意透露自己的電話或地址 (B)相約見面的地點要隱密 (C)不要向家長透露交友的情形，免得他們責罵 (D)借錢給網友時，要給現金，不要匯款
- 193.() 下列哪一種行為可能會觸犯法律？(A)結交網友，一同出遊 (B)在 BBS 站揭露同學的缺點引為笑談 (C)拍賣二手書籍 (D)去百視達租片，在家和父母共賞
- 194.() 購買原版的應用程式光碟之後，下列使用方法何者符合智慧財產權的規範？(A)隨意複製到多部電腦硬碟上 (B)依授權安裝到自己的電腦上 (C)拷貝多份備份光碟，以備不時之需 (D)透過網路分享好朋友
- 195.() 下列哪一個行為最不可能觸犯著作權法的規定？(A)將星光幫出版的專輯上傳至部落格中，供網友下載 (B)將哈利波特全書內容輸入至網誌中，供網友瀏覽 (C)拷貝電影海角七號的 DVD 內容，贈好友觀賞 (D)自行拍攝家中寵物，並將影片放在網站中供網友瀏覽
- 196.() 日本研發了新一代的保密錄影技術「CPRM」，透過此種技術可以防止具有版權的作品被任意轉錄。請問這種技術的發展是為了達到下列哪一種目的？(A)保護著作權 (B)防範病毒入侵 (C)維護資訊安全 (D)增強電子交易安全性
- 197.() 下列何種行為不會構成電腦犯罪？(A)撰寫並散布電腦病毒 (B)將 CD 音樂上傳到部落格中供網友下載 (C)在部落格的文章中引用唐朝詩人杜甫的詩句 (D)張貼色情網站的超連結
- 198.() 小強故意醜化阿德的照片，並公布在 Facebook 中，這種惡意行為通常被歸屬為(A)網路詐騙 (B)網路恐嚇 (C)濫發垃圾郵件 (D)網路霸凌
- 199.() 一位網友在自己的部落格中，發表某家小吃店「食物難吃」的文章，遭店家主人提告。這是因為該網友可能做出了下列哪一種電腦犯罪的行為？(A)網路毀謗 (B)網路恐嚇 (C)網路詐騙 (D)網路色情
- 200.() 下列哪一種網路行為可能會觸法？(A)瀏覽網頁 (B)收發 E-Mail 郵件 (C)在網路上散播色情圖片 (D)玩網路對戰遊戲

新竹縣國中技藝教育技藝競賽「商業與管理群」學科考題 題庫

商業行銷類 (200 題)

- 1.() 丸作食茶的仙人掌珍珠鮮奶綠、博士倫公司的隱形眼鏡，屬於商業經營中的何項基本要素？
(A)勞力 (B)資本 (C)商業信用 (D)商品
- 2.() 85 度 C 蛋糕咖啡烘焙專賣店是由私人出資經營，以賺取利潤為目的之商業組織，依資本來源分類，該公司是屬於何種商業組織？
(A)兩合公司 (B)民營企業 (C)公營企業 (D)公民營企業
- 3.() 以礦業與製造起家的 3M 公司，跨足於黏劑、膠帶、口罩、軟片、保全、絕緣隔熱用品、電子及通訊等領域，上述情形符合現代商業發展的哪一項特質？
(A)管理人性化 (B)生產標準化 (C)經營多角化 (D)資料處理電腦化
- 4.() 日本發生強烈大地震，藝人發揮愛心舉辦二手物品義賣會，將義賣所得全數捐給災民使用。請問義賣是否屬於商業活動？(A)是，因為發生交易行為 (B)否，因為非出於交易雙方自願 (C)否，因為非以營利為目的 (D)否，因為不合法
- 5.() 城城與詹姆仕共同合作成立「型男美食館」，由城城負責出資 100 萬元、詹姆仕負責烹飪；兩人以訂定契約的方式，共同經營並共同承擔損益。城城與詹姆仕互為企業的合夥人，彼此承擔企業哪一種清償責任？
(A)以出資額為限 (B)連帶無限責任 (C)以所認股份為限 (D)無限責任
- 6.() 威秀影城規定，消費者在看電影時可以攜帶食物進入電影廳內（味道嗆辣、濃郁、高溫、食用時會發出聲響之食物除外）。威秀影城的這項做法善盡了
(A)經濟責任 (B)法律責任 (C)倫理責任 (D)自由裁量責任
- 7.() 咖啡豆大多數生產於非洲、中南美洲等發展較落後的國家，某國際級咖啡公司為了避免農藥的濫用而破壞生態環境，因此向農民保證願意以高價收購有機咖啡豆，請問此一作法係該公司善盡下列哪一種社會責任？
(A)經濟責任 (B)法律責任 (C)倫理責任 (D)自由裁量責任
- 8.() 台中新社開放香菇農場，讓消費者走入菇園，親身體驗如何種植、採收香菇；請問上述屬於何種經濟發展時期？(A)農業經濟 (B)工業經濟 (C)服務業經濟 (D)體驗經濟
- 9.() 中國大陸出口賣座甚佳的宮廷劇「武媚娘傳奇」，讓外國民眾可以了解其風俗民情與歷史文化，這說明了商業在現代社會中所扮演的哪種角色？
(A)提高國民所得，繁榮國家經濟 (B)促進世界文化交流
(C)協助國際分工，提升各國生活水準 (D)促進社會繁榮，專業分工
- 10.() 國內曾多次爆發不肖廠商生產黑心油品危害大眾健康，牟取不法利益，更造成公司停業、員工失業及股東受害等後果，請問這樣的不肖廠商主要違反下列何種企業社會責任？
(A)慈善責任與環境責任 (B)自由裁量責任 (C)法律責任與經濟責任 (D)永續發展責任
- 11.() 台語天后江蕙「封麥」演唱會一票難求，某網友罔顧「社會秩序維護法」，以十倍價格販售該演唱會黃牛票。上述中，該網友的行為違反了下列哪一種社會責任？
(A)經濟責任 (B)法律責任 (C)倫理責任 (D)自由裁量責任
- 12.() Uber (優步) 公司透過 APP 應用程式，提供新型態的載客服務；但因沒有申請運輸業登記，已遭交通部依違反公路法多次開罰。上述情形中，該公司未善盡
(A)經濟責任 (B)法律責任 (C)倫理責任 (D)自由裁量責任

新竹縣國中技藝教育技藝競賽「商業與管理群」學科考題 題庫

- 13.() 全美航空公司 (US Airways) 為滿足社會大眾對企業的期待，沒有拒絕肥胖者搭乘任何航次的班機；根據卡爾洛 (A. B. Carroll) 的理論，上述主要是在說明企業善盡下列哪一種社會責任？(A)倫理責任 (B)經濟責任 (C)慈善責任 (D)法律責任
- 14.() 鴻海富士康昆山廠公開「工業 4.0」自動化智能生產線，全廠將近一半的工人 (約 6 萬名) 已被機器人所取代，董事長郭台銘更發下豪語，3 年內由機器人取代 7 成的工人。請問上述富士康昆山廠分別增加與減少了何種商業經營的基本要素？
(A)增加資本、減少勞力 (B)增加資本、減少商業信用
(C)增加商品、減少資本 (D)增加商業組織、減少勞力
- 15.() 某知名公司在紀錄片「看見台灣」中，被發現排放工業廢水破壞環境，遭政府罰款三百萬元。上述情形中，該公司未扮演好企業在社區中的哪個角色？
(A)社區發展關懷者 (B)教育文化提升者 (C)環境保護推動者 (D)公益活動參與者
- 16.() 蘋果公司推出的 Apple Watch 智慧型手錶，具備撥接電話、收發 e-mail、行動支付等多項功能。請問上述屬於經濟學家熊彼得所提出的哪一種創新模劣
(A)新產品的生產 (B)新原料的使用 (C)新產業組織的創造 (D)新市場的縮減
- 17.() 世界麵包冠軍吳寶春師傅用心研發出荔枝玫瑰麵包和酒釀桂圓麵包，因其口感層次豐富、兼具美感和創意，被譽為「最好吃的歐式麵包！」；此情形最不可能屬於經濟學家熊彼得所提出的哪一項創新模式？
(A)新產品的生產 (B)新市場的開發 (C)新產業組織的創造 (D)新原料的使用
- 18.() 樂高 (Lego) 積木的執行長納斯托普 (Jorgen Vig Knudstorp)，敏銳地洞察玩具市場的商機，在電玩與網路盛行的威脅下，即時推出「星際大戰」、「蝙蝠俠」、「哈利波特」等系列玩具，掌握了實體玩具的發展趨勢與獲利機會，締造出亮眼的銷售成績；上述主要在說明企業家應具備何項特質？(A)風險承擔性 (B)創新性 (C)預警性 (D)被動性
- 19.() 休閒鞋品牌 TOMS 創辦人麥考斯基 (Blake Mycoskie) 提倡「One for One (賣一雙鞋捐一雙鞋)」的理念，至今已捐出超過三千五百萬雙鞋給七十多個國家的孩童。上述主要在顯示企業家所扮演的何種角色？(A)決策者 (B)人際關係維繫者 (C)公益者 (D)創業者
- 20.() 透過「大尾鱸鰻」、「陣頭」等台灣電影的出口，可以讓外國了解台灣的文化與風俗民情，這說明了商業在現代社會中扮演的哪一種角色？
(A)滿足個人的慾望 (B)提高國民所得，繁榮經濟 (C)個人所得的來源 (D)促進世界文化交流
- 21.() 世界麵包大賽冠軍吳寶春認為，要做好料理，精選食材最為重要，新鮮、時令、健康、自然是不二法則。吳寶春上述符合社會期待的做法，善盡了
(A)經濟責任 (B)法律責任 (C)倫理責任 (D)自由裁量責任
- 22.() 2013 年燦星旅行社曾希望以約 5 億元新台幣來併購五福旅行社。併購前，燦星旅行社應透過何種程序來客觀地評估五福旅行社的企業價值？
(A)企業保險 (B)企業評價 (C)企業願景 (D)危機處理
- 23.() 台鐵車票上寫著：「限當日當次車有效」，高鐵網站上寫著：「退票時，須收取退票手續費，每張以 20 元計收」，請問上述的公告標示，稱為
(A)商品標示 (B)通訊交易行為 (C)訪問交易行為 (D)定型化契約

新竹縣國中技藝教育技藝競賽「商業與管理群」學科考題 題庫

- 24.() 台灣爆發油品安全風暴之後，消費者可憑購買發票、購買收據或其他可資證明之文件，向原購買之通路商辦理退貨，這是基於何種法律之規範？
(A)營業秘密法 (B)商標法 (C)公平交易法 (D)消費者保護法
- 25.() 至 2015 年止，全台灣共有九千多家業者通過 GSP 認證，包括全國電子、阿瘦皮鞋、寶島眼鏡、生活工廠、鬍鬚張魯肉飯等。請問 GSP 是指下列何者？
(A)優良服務認證計畫 (B)工商綜合區 (C)顧客滿意指標 (D)特種交易行為
- 26.() 「兒童及少年福利法」明確規範兒童及少年不得過度使用 3C 產品，違者將給予罰款。所謂「3C」，是指電腦 (Computer)、消費電子 (Consumer Electronics) 及：
(A)通信 (Communication) (B)控制系統 (Control System)
(C)競爭優勢 (Competitive Advantage) (D)連線裝置 (Connection Equipment)
- 27.() 台灣爆發黑心食用油風暴，消費者若購買到相關產品，可憑發票或收據，向原購買通路商辦理退貨。請問上述作法是基於何種法律之規範？
(A)食品安全衛生管理法 (B)商品標示法 (C)公平交易法 (D)消費者保護法
- 28.() 微軟公司的 MSN 通訊軟體曾經紅極一時，後因使用者的通訊習慣改變、Line 及 WeChat 等 APP 軟體的興起，導致 MSN 於 2013 年 4 月正式下市。上述情形中，該公司所面臨的風險是屬於(A)合夥風險 (B)市場風險 (C)資金風險 (D)災害風險
- 29.() 日本豐田汽車公司因油門踏板零件設計與油電車煞車系統出現瑕疵問題，召回上百萬輛汽車。部分車主計畫向豐田提出集體訴訟，致使豐田汽車有可能面臨巨額索賠，其市值也在一個星期內縮水近六千億台幣。因承擔巨額索賠導致資金周轉不靈的風險，是屬於
(A)法律風險 (B)合夥風險 (C)資金風險 (D)災害風險
- 30.() 國內知名插畫家「幾米」，曾利用住家空間來從事繪本的創作，有關此小型的創業，下列敘述何者錯誤？
(A)「在家創業者」屬於宅經濟的一種模式 (B)工作時間較有彈性
(C)屬於微型企業的一種 (D)創業資金門檻高
- 31.() 日本豐田汽車公司因油門踏板零件設計與油電車煞車系統出現瑕疵問題，召回上百萬輛汽車。部分車主計畫向豐田提出集體訴訟，致使豐田汽車有可能面臨巨額索賠，其市值也在一個星期內縮水近六千億台幣。因技術不足導致產品出現瑕疵所引起的風險，是屬於
(A)經營風險 (B)合夥風險 (C)資金風險 (D)災害風險
- 32.() 某遊樂園引進高速雲霄飛車設備，深受遊客喜愛，但因未標示「心臟病患者請勿乘坐，以免身體不適」等警語，導致有心臟病患者乘坐後出現身體不適狀況。上述情形符合何種保險的理賠範圍？(A)人壽保險 (B)公共意外責任險 (C)職業災害保險 (D)工程保險
- 33.() 日本一名婦女因 iPod 充電時起火導致燒傷，經調查屬於產品的製造管理問題。請問上述情形符合以下何種保險的承保範圍？
(A)產品責任險 (B)人壽保險 (C)員工忠誠保險 (D)公共意外責任險
- 34.() 近年來食安問題不斷爆發，網路上一度流傳「第二波有毒食品」，波及義美食品公司，該公司於第一時間主動發表聲明駁斥謠言，並向警方報案。請問該公司立即回應、馬上處理、勇於承擔的態度，符合危機處理的哪項原則？
(A)積極性原則 (B)即時性原則 (C)真實性原則 (D)以上皆是

新竹縣國中技藝教育技藝競賽「商業與管理群」學科考題 題庫

- 35.() 日本高田公司所生產的汽車安全氣囊無故爆開，導致全球有 6 人因而喪生、超過 100 人受傷。由於高田公司未即時積極處理，使得問題不斷擴大，2015 年 5 月，不得不在美國召修超過 3 千萬輛有安全疑慮的汽車，且將面臨高額的維修成本與訴訟賠償。請問上述並未提及危機的哪一項特性？(A)機會性 (B)急迫性 (C)嚴重性 (D)衝突性

新竹縣國中技藝教育技藝競賽「商業與管理群」學科考題 題庫

- 36.() 火鍋業者若想保障在營業場所內因員工業務過失導致客戶遭受傷害，以確保消費者的權益，則可投保下列何種保險？(A)公共意外責任險 (B)職業災害保險 (C)員工誠信保險 (D)產品責任保險
- 37.() 火鍋業者若想保障員工在執行職務不慎造成傷害時，可獲得醫療補償及基本經濟保障，可投保下列何種保險？(A)公共意外責任險 (B)職業災害保險 (C)員工誠信保險 (D)產品責任保險
- 38.() 台灣曾爆發嚴重的禽流感疫癘爆發初期禽類養殖業者疑似隱瞞疫癘導致病毒擴散，造成高達 50 萬隻受感染的雞鴨鵝遭到撲殺，許多禽類養殖場業者生計受到嚴重威脅。由此例可知，企業若要繼續生存與成長，應需要具備一套有計劃、有系統、有理想的執行步驟來因應突發狀況，稱為(A)危機管理 (B)危機意識 (C)適應力 (D)挑戰力
- 39.() 日本豐田汽車公司因油門踏板零件設計與油電車煞車系統出現瑕疵問題，召回上百萬輛汽車。部分車主計畫向豐田提出集體訴訟，致使豐田汽車有可能面臨巨額索賠，其市值也在一個星期內縮水近六千億台幣。日本總公司未在黃金處理時間提供完整的解決方案，對豐田的形象與聲譽造成了嚴重的傷害。以上敘述顯示該企業在進行危機處理時，忽略哪一項原則？(A)真實性原則 (B)即時性原則 (C)靈活性原則 (D)統一性原則
- 40.() KTV 業者為避免店內突然發生大火造成顧客傷亡，預先規避鉅額賠償損失的風險，可向保險公司投保下列何種保險？(A)公共意外責任險 (B)人壽保險 (C)職業災害保險 (D)產品責任保險
- 41.() 在蘋果公司創辦人賈伯斯的夢想藍圖中，有一種「非常容易使用的整合型電視機 iTV，它會具備你所能想像最簡單的使用介面，也可以與所有的行動裝置接軌。」若蘋果公司順利開發出「iTV」，此情形最符合經濟學家熊彼得所提出的哪一項創新模式？(A)新產品的生產 (B)新市場的開發 (C)新產業組織的創造 (D)新原料的使用
- 42.() 2015 年行政院研擬「長期照顧保險法」，要求企業負擔員工四成的長期照護保險費。若此法正式通過並實施，將提高企業成本，造成何種風險？(A)法律風險 (B)市場風險 (C)災害風險 (D)經營風險
- 43.() 泰民到台灣樂天市場網站以信用卡付款的方式購買了一箱礦泉水，數天之後礦泉水就以宅配的方式送到泰民的家。但泰民在收到礦泉水後立即改變主意，而向台灣樂天市場網站表示想要取消這筆交易。泰民若想要取消這筆交易，則必須在收到礦泉水的幾日內提出此項要求？(A)7 日 (B)10 日 (C)14 日 (D)30 日
- 44.() 2016 年 4 月消基會公布 25 件寵物玩具抽驗結果，結果有 22 件沒有正確地提供消費者有關製造廠商、成分或生產國別等資訊，請問這 22 件寵物玩具的廠商可能違反了何種法令？(A)商標法 (B)著作權法 (C)商品標示法 (D)定型化契約
- 45.() 翔希在網路上購買一支手機想送給溫蒂，隔天收到貨時發現不喜歡手機的顏色，馬上打電話要求廠商退貨及退款。根據我國消保法的規定，下列敘述何者正確？(A)翔希可退貨，且無須說明理由 (B)翔希不可退貨，因為寄來的手機型號與當時選購的型號相同 (C)翔希不可退貨，否則廠商會蒙受損失 (D)翔希可退貨，但須賠償廠商的損失
- 46.() 政府機關對國內食品公司販售的綠豆粉絲、冬粉進行稽查，發現部分廠商涉嫌竄改商品有效期限，有欺騙消費者之虞。請問此舉已違反下列哪一項法律規範？(A)商品標示法 (B)定型化契約 (C)商標法 (D)勞動基準法

新竹縣國中技藝教育技藝競賽「商業與管理群」學科考題 題庫

- 47.() 百貨公司提供卡友折扣、免費巴士接送、冬天門口提供暖爐、大型商品全省包送到府等服務，符合政府所推動的哪一項計畫？(A)優良服務認證計畫 GSP (B)商業自動化計畫 (C)商業電子化計畫 (D)商業現代化人才培育計畫
- 48.() 亞馬遜電子商務公司打算推出「無人機」，來進行「30分鐘送貨到府」的服務，讓商業活動更有效率。請問上述情形中，亞馬遜公司打算強化其物流作業的哪一項功能？(A)加工分類 (B)倉儲保管 (C)運輸配送 (D)資訊情報蒐集
- 49.() 小歐跟一群朋友到墾丁參加幾天的萬人「春吶」，期間每天都在同一間便利商店購買飲料，該店卻從未因顧客人數眾多而產生缺貨現象，該店所以能供貨充足，其原因最不可能是？(A)便利商店使用 POS 系統，精確掌握消費者需求 (B)EOS 與 POS 緊密結合，使得進銷存管理更有效率 (C)便利超商總部根據歷年「春吶」銷售資料即早因應 (D)使用多階的通路系統，提高配送效率
- 50.() 君綺在東京著衣網站上訂購一件背心，當畫面顯示「交易完成」時，表示背心的所有權已完成移轉；該網站將背心宅配送到君綺家，並以「貨到付款」的方式收取現金。上述交易的商業機能流通過程依序為(A)物流→商流→金流 (B)商流→物流→金流 (C)金流→物流→商流 (D)物流→金流→商流
- 51.() 2016年橘子集團成立的「橘子支」，是台灣專營線上交易代收轉付服務的公司，請問上述服務屬於哪一種現代化的商業機能？(A)商流 (B)物流 (C)金流 (D)資訊流
- 52.() 小美透過 Facebook 上的二手物品交流專頁，把自己的二手名牌包賣給了小雅，並利用黑貓宅急便將名牌包寄送至小雅的住處。請問根據物流配送的對象區分，上述情形是屬於物流的何種類型？(A)工業品物流 (B)消費品物流 (C)逆向物流 (D)資材物流
- 53.() 桃子以線上刷卡的方式在 MOMO 購物網買了一套奈米保濕面膜組，並選擇以 12 小時快速到貨的方式宅配寄到家。以上敘述未提及下列哪一項現代化商業機能？(A)商流 (B)金流 (C)物流 (D)服務流
- 54.() 協助買賣雙方交易款項之收付業務，例如：台灣的 Yahoo! 奇摩輕鬆付、歐付寶等，主要是負責現代化商業機能中的哪一種？(A)商流 (B)物流 (C)金流 (D)資訊流
- 55.() 迎接大數據時代的來臨，鴻海集團於大陸貴陽設立《貴陽大數據交易所》，未來可透過線上大數據交易系統，進行客戶媒合。請問透過「大數據」進行情報流通的作法，屬於下列何種商業機能？(A)商流 (B)金流 (C)資訊流 (D)物流
- 56.() 仲基上網購買 Kolon Sport 運動鞋，使用信用卡付款。試問使用信用卡付款消費對仲基而言，可得到什麼利益？(A)先付款後消費 (B)無法延遲付款 (C)卡片會記載持卡人的資料，可辨識消費者的身分 (D)繳款期限到期時，必須一次付清帳單內的全部款項
- 57.() 寶兒到 7-ELEVEN 便利商店購買飲料，並利用該企業發行之「icash」卡刷卡付款。試問「icash」卡不具備下列何種功能？(A)貨幣交易 (B)延遲付款 (C)免除攜帶現金的不便 (D)儲存消費紀錄
- 58.() 「全聯福利中心～社區的便利中心～」全聯福利中心之歌，將其定位清楚呈現在歌詞中。請問有關全聯福利中心的敘述，何者錯誤？(A)是依業種方式來命名 (B)以滿足顧客需求為目的 (C)善於掌握顧客情報 (D)提供少量多樣的產品選擇
- 59.() 日月潭玄光寺的阿婆茶葉蛋遠近馳名，最多一天曾賣出 7,000 顆；50 多年來，阿婆都以賣茶葉蛋為主，從商家角色來看，該店屬於(A)業種店 (B)業態店 (C)批發商 (D)物流商

新竹縣國中技藝教育技藝競賽「商業與管理群」學科考題 題庫

- 60.() 「網路無國界！」只要人在家中坐，便能得知市場上最新的流行資訊。網路消費的興起，是因為(A)市場競爭 (B)市場空隙存在 (C)消費者的需要 (D)技術創新
- 61.() 光晰和慕橙一起開設樂樂花店，樂樂花店可依照客人的需求附小蛋糕、卡片，甚至為客人規劃設計生日、求婚、情人告白等活動，提供顧客多樣化的服務。以商家的角色而言，樂樂花店應屬於(A)量販店 (B)業種店 (C)業態店 (D)便利商店
- 62.() 櫻花熱水器首創「永久免費安全檢查」，消費者只要購買熱水器，就可享受後續的熱水器安全檢查。請問上述為零售商的何種功能？(A)商品配銷 (B)提供市場情報 (C)提供舒適購物空間 (D)提供售後服務
- 63.() 五分埔成衣批發商向不同製造商分別批進 40 打的流行服飾，再一件一件地賣給消費者；這是零售通路的何種功能？(A)提供市場資訊 (B)提供售後服務 (C)商品儲存 (D)提供多樣少量的商品
- 64.() 小 S 和朋友約在某家業態店門口碰面，他們打算先至頂樓看電影，中午在 10 樓主題餐廳用餐，然後在 1-5 樓各個品牌專門店逛街血拼，下午再到地下 1 樓享用下午茶，晚上到九樓的知名 KTV 唱歌。上述情境中，小 S 和朋友最可能約在下列哪一種業態店消費？(A)購物中心 (B)百貨公司 (C)專賣店 (D)傳統商城與賣場
- 65.() 至 2016 年 6 月，全台灣已有超過 80 家百貨公司，與信用卡公司共同推出的聯名卡更超過 100 種以上。請問，有關百貨公司的特徵下列何者為非？(A)以專櫃或自營櫃的方式經營 (B)銷售商品以追求流行時尚為主，不以一次購足為訴求 (C)素有經濟櫥窗之稱 (D)屬於高人力、高資本的產業
- 66.() 頂好超市與家樂福量販店的經營方再下列敘述何者錯誤？(A)二者皆有生鮮食品專區 (B)二者皆以販賣消耗性民生必需品為主 (C)二者皆銷售自有品牌商品 (D)前者屬零售業，後者屬批發業
- 67.() 位處高雄的義大世界，同時提供消費者一個購物、休閒娛樂、餐飲、文教及生活等多樣化的商品與服務，是屬於何種經營型態？(A)量販店 (B)百貨公司 (C)購物中心 (D)專賣店
- 68.() DHC 化妝品將商品目錄置放於便利商店的流動櫃檯，供消費者自由索取，消費者可以傳真或電話告知方式訂購產品。請問該公司是採用何種銷售方式？(A)自動販賣 (B)人員直銷 (C)郵購型錄 (D)電視購物
- 69.() 旅客只要在台鐵火車站內，依據購票機的指示操作即可買到車票，請問台鐵購票機是屬於下列哪一種銷售方式？(A)自動販賣 (B)人員直銷 (C)直效行銷 (D)郵購
- 70.() 「PChome 線上購物」網站銷售上萬種商品，由於網上售價經常比實體店鋪售價便宜、具時效性，因此吸引許多消費者上網購買。「PChome 線上購物」的銷售型態是屬於(A)訪問銷售 (B)人員直銷 (C)直效行銷 (D)展示銷售
- 71.() 娜娜在亞馬遜線上購物網站購買《星際大戰》電影角色的面具，一週後就收到了此商品。請問娜娜透過亞馬遜購物網站所購得的「星際大戰面具」，屬於何種商品種類？(A)實體商品 (B)數位化商品 (C)線上服務商品 (D)複合式商品
- 72.() 敬騰利用網路購物下載了一套電腦遊戲軟體，若敬騰是透過郵寄的方式收到同一套遊戲軟體光碟，則他所購買的商品型態是(A)實體商品 (B)線上服務 (C)數位化商品 (D)直銷商品

新竹縣國中技藝教育技藝競賽「商業與管理群」學科考題 題庫

- 73.() 妍晞每次出外景拍戲回家後，都發現信箱塞滿了廣告傳單與郵購型錄，e-mail 信箱內也常是廣告信函滿天飛，這樣的行銷模式就是所謂
(A)直效行銷 (B)人員銷售 (C)自動販賣 (D)直銷
- 74.() 小倫與小凌攜手至西門町拍攝大頭貼，投幣後點選喜歡的圖案，拍攝之後馬上取出完成的照片。這種透過無人服務機器的銷售方式是屬於
(A)直效行銷 (B)自動販賣 (C)訪問銷售 (D)聚會示範銷售
- 75.() 菲哥上 Yahoo!奇摩股市網站搜尋鴻海等股票的個股動態與盤勢分析。試問 Yahoo!奇摩股市網站所提供的是(A)實體商品 (B)線上服務商品 (C)數位化商品 (D)直銷商品
- 76.() 阿牛在通訊軟體「LINE」中所購得的貼圖，屬於網路購物的哪一種商品型態？
(A)實體商品 (B)型錄購物商品 (C)線上服務商品 (D)數位化商品
- 77.() 台北新光三越百貨公司舉辦「DIY 麵包」活動，由龍師傅主廚解說新型麵包機的使用方法，並與顧客分享動手做麵包的樂趣；請問上述屬於何種銷售方式？
(A)訪問銷售 (B)多層次傳銷 (C)聚會示範銷售 (D)展示銷售
- 78.() 美美為網路插畫家馬來貘 Cherg 的粉絲，最近 Cherg 在松山文創園區舉辦展覽，美美知道後便趕快連上售票系統預約訂票。這屬於網路購物的哪一種商品型態？
(A)實體商品 (B)型錄購物商品 (C)線上服務商品 (D)數位化商品
- 79.() 永慶房屋僅促成房屋買賣雙方完成交易，本身並不擁有房屋所有權；因此永慶房屋商屬於
(A)佣金商 (B)居間商 (C)現金交易批發商 (D)行紀商
- 80.() 燕姿開了一家服飾店，她以月結的方式向五分埔的服飾批發商進貨，此種付款方式有助燕姿在資金上的周轉。請問這是批發商對零售商提供何種功能？
(A)便於取得商品與服務 (B)無形中提供融資 (C)提供市場資訊 (D)降低持有存貨的風險
- 81.() 日本近鐵運通公司投入 12 億元，在台灣設立號稱全球最大的「桃園航空城自由貿易區國際物流中心」，負責客戶商品的庫存保管、國內配送以及亞洲各國配送。請問上述屬於何種物流中心？(A)封閉型 (B)中立型 (C)營業型 (D)專用型
- 82.() 生產「波蜜果菜汁」聞名的久津公司，成立「飛梭物流」以協助企業內部的產品配送，請問「飛梭物流」屬於何種物流中心？(A)製造商成立的物流中心 (B)零售商成立的物流中心 (C)批發商成立的物流中心 (D)貨運公司成立的物流中心
- 83.() 明道趁著暑假到超市的生鮮處理中心打工，他的工作內容是把表面發黑或是有碰傷的香蕉挑選出來。試問以上的工作內容屬於下列哪一項？
(A)包裝 (B)加工 (C)集貨 (D)分級
- 84.() 王品牛排餐廳全台擁有 13 家連鎖店，均為總公司投資經營，總部擁有各連鎖店的經營管理權。此種連鎖方式稱為(A)直營連鎖 (B)委託加盟 (C)合作加盟 (D)特許加盟
- 85.() 星巴克推出刷國泰世華 COSTCO 聯名卡，第二杯半價招待活動，有效提升買氣。請問上述屬於經營管理的哪一環？(A)資訊管理 (B)人力資源管理 (C)顧客管理 (D)行銷管理
- 86.() 小東雞排連鎖總部為使加盟店炸出的雞排品質一致，詳細規定了炸雞排時所需要的火候、時間、步驟與操作方法，此乃經營管理上所強調之：
(A)多角化 (B)標準化 (C)專業化 (D)簡單化
- 87.() 王品牛排館設立顧客申訴專線，妥善處理顧客的抱怨；以上的敘述與下列哪一項連鎖企業之經營管理項目有關？(A)存貨管理 (B)顧客管理 (C)採購管理 (D)財務管理

新竹縣國中技藝教育技藝競賽「商業與管理群」學科考題 題庫

- 88.() NBA 球員林書豪的球衣上有贊助企業 Adidas 的標誌、高球球后曾雅妮的賽帽上則有宏碁 ACER 的標誌，球迷在觀賞球賽的同時，不知不覺也對贊助企業留下深刻的印象。這些企業標誌即是所謂的(A)企業認知 (B)企業責任 (C)企業識別系統 (D)企業文化
- 89.() 小雅到博客來網路商店以信用卡付款方式購買依琳的最新專輯，數天之後專輯就宅配到家。由於依琳的專輯銷售甚佳，因此博客來網路書店利用 EOS 系統向唱片公司追加訂單，以饗眾多歌迷。在小雅到博客來網路書店消費的過程中，博客來網路書店提供了哪些現代化的商業機能？ (1)商流 (2)物流 (3)金流 (4)資訊流
(A)(1)(3)(4) (B)(1)(2)(3) (C)(2)(3)(4) (D)(1)(2)(3)(4)
- 90.() 全家便利商店針對任職滿 3/6/9 個月的員工，分別發放 3 千/3 千/9 千元的「久任獎金」，鼓勵員工積極學習、樂在工作。請問全家便利商店的「久任獎金」制度，屬於連鎖企業管理的哪一環？(A)營業管理 (B)資訊管理 (C)人力資源管理 (D)行銷管理
- 91.() 王品台塑牛排是由總公司自行出資設立各連鎖店，並不對外開放加盟，此連鎖方式稱為 (A)直營連鎖 (B)自願加盟 (C)委任加盟 (D)特許加盟
- 92.() 享譽國際的鼎泰豐小籠包美食，其品質規定以嚴謹著稱，如每顆蟹粉小籠包皮面皆有 18 摺，重量須在 20.6 克與 21.4 克之間，此符合連鎖經營 3S 原則中的 (A)專業化 (B)簡單化 (C)標準化 (D)國際化
- 93.() 麥當勞的連鎖店遍佈全球，麥當勞所有連鎖店的員工在煎漢堡的牛肉時，每 20 秒就要翻面一次；此符合下列哪一項連鎖經營原則？
(A)簡單化 (B)標準化 (C)專業化 (D)規格化
- 94.() 王品集團對於消費者撥打「0800」客訴專線的處理流程為：3 小時內回覆、3 天內區經理或店長親自登門拜訪、7 天內結案，以確保服務品質與品牌形象的一致性。以上敘述符合連鎖經營 3S 原則中的(A)專業化 (B)簡單化 (C)標準化 (D)多元化
- 95.() 85 度 C 於每個星期五舉辦「咖啡系列商品，第二杯半價優惠」的活動。上述連鎖企業所推出的活動，是屬於經營管理的哪一環？
(A)資訊管理 (B)人力資源管理 (C)顧客管理 (D)行銷管理
- 96.() 屈臣氏推出「屈臣氏寵 i 會員卡」、「週六會員消費點數狂飆」等行銷策略以及採購管理等工作，都是由總部統籌擬訂；而商品陳列與賣場清潔等工作則由連鎖店執行，雙方各司其職，任何工作都有專人負責。請問以上敘述符合連鎖經營 3S 原則中的 (A)專業化 (B)簡單化 (C)標準化 (D)策略化
- 97.() 下圖為肯德基在全球推廣的 "CHAMPS" 冠軍計畫，此計畫不單是口號，還訂有詳細的實施細節，並要求員工必需嚴格貫徹，以確保肯德雞品牌形象與服務的一致性。這符合連鎖經營 3S 原則中的(A)專業化 (B)簡單化 (C)標準化 (D)多角化

Cleanliness－美觀整潔的餐廳
Hospitality－殷勤友善的接待
Accuracy－準確無誤的供應
Maintenance－維持優良的設備
Product Quality－優質穩定的產品
Speed－快速迅捷的服務

新竹縣國中技藝教育技藝競賽「商業與管理群」學科考題 題庫

- 98.() 法國 LV 精品集團看重台灣知名保養品 DR. WU 的品牌價值，雙方進行策略結盟，由 LV 挹注新台幣 5.7 億元，讓 DR. WU 負責拓展更大的保養品市場。請問上述合作方式屬於哪一類型的結盟？(A)資訊結盟型 (B)財務型 (C)生產製造型 (D)人力資源型
- 99.() 聯發科與台灣大學共同合作，展開 5G（第五代通訊）研究，採取「業界出題、學界解題」模式，藉由產學合作培育符合業界需要的人才。此種合作屬於哪一類型的結盟？(A)資訊結盟型 (B)財務型 (C)生產製造型 (D)人力資源型
- 100.() 加油站常祭出「加油送面紙」的行銷策略，而面紙是委由製造商代為製造，這是屬於哪一種類型的結盟？(A)財務型 (B)行銷及售後服務型 (C)生產製造型 (D)技術研究發展型
- 101.() 以銷售「小米機」聞名的小米公司，在網路上建立「小米發燒友」社群，根據「米粉（小米機迷）」的使用建議快速修正手機軟體，並於每週五更新手機作業系統；此種以滿足顧客需求為首要的作法，屬於何種行銷管理的觀念？(A)產品導向 (B)銷售導向 (C)社會行銷導向 (D)行銷導向
- 102.() 高雄漢來大飯店推出特惠價餐券，消費者購買餐券後，不分平日或假日，只要持有此餐券，就能以優惠的價格到漢來大飯店享用套餐；這種作法較符合下列哪一種行銷管理觀念？(A)銷售導向 (B)產品導向 (C)生產導向 (D)行銷導向
- 103.() 綠色環保旅館概念的風行，是屬於哪一類管理觀念？(A)生產觀念 (B)產品觀念 (C)銷售觀念 (D)社會行銷觀念
- 104.() 植村秀品牌了解愛美女性的需求，研發「不沾染、不掉色」的新睫毛膏，讓女性消費者可以隨時保持美麗的妝彩。請問這種做法，符合下列哪一種行銷管理觀念？(A)產品導向 (B)銷售導向 (C)行銷導向 (D)社會行銷導向
- 105.() 電信業者鼓勵使用者將紙本帳單改為電子帳單或簡訊帳單，此乃符合下列何種觀念？(A)產品觀念 (B)銷售觀念 (C)行銷觀念 (D)社會行銷觀念
- 106.() 橄欖油製造廠商將其油品譽為「地中海的液體黃金」，訴求其富含的營養比例有益健康、易被身體吸收，適合所有年齡的消費者食用；此屬於(A)差異化行銷策略 (B)無差異行銷策略 (C)集中式行銷策略 (D)分散式行銷策略
- 107.() 長榮航空邀請金城武拍攝「I SEE YOU，你的眼界可以轉動世界」的企業形象影片，隨著金城武的國際旅人步伐，讓人體驗了巴黎藝術、日本茶道與台東之美。長榮除了砸下重金在國內外媒體強力放送影片造成轟動之外，也舉辦「分享旅遊照片抽機票」的活動，不僅成功引起話題，也有效提升企業形象。長榮航空透過國內外媒體強力放送企業形象影片給消費者，消費者只要透過長榮網站、機場櫃檯或各旅行社即可購得長榮機票。請問上述主要是在說明哪一項有效市場區隔條件？(A)可衡量性 (B)可接近性 (C)足量性 (D)可行動性
- 108.() 乖乖公司自 1968 年推出乖乖餅乾後，多年來都是小孩心中的首選零食；近年來該公司為了強化競爭優勢，持續加入創意元素，如推出「乖乖創意包」，讓消費者可在包裝上寫出自己的創意造句或留言，將乖乖形塑為可送禮或留作紀念的商品，以便在消費者心中留下「乖乖不斷推陳出新」的鮮明印象。請問上述中，該企業是在進行(A)目標市場選擇 (B)市場調查 (C)市場定位 (D)市場分析

新竹縣國中技藝教育技藝競賽「商業與管理群」學科考題 題庫

- 109.() 迪士尼電視頻道專注於以喜愛卡通影片的觀眾為目標市場，請問該公司是採用何種目標行銷選擇策略？(A)集中式行銷 (B)標準化行銷 (C)無差異行銷 (D)差異化行銷
- 110.() 位於台北市仁愛路的帝寶豪宅，每戶售價高達上億元，目標市場鎖定高所得者。請問「所得」屬於下列何種市場區隔變數？
(A)地理變數 (B)人文變數 (C)心理變數 (D)行為變數
- 111.() 蘋果 (APPLE) 公司雖然不斷創新求變，但面對不同的手機市場，仍只推出一款手機產品 iPhone。請問蘋果電腦在手機市場上採取的是
(A)集中式行銷 (B)標準化行銷 (C)差異化行銷 (D)無差異行銷
- 112.() 東港黑鮪魚季請總統站台義賣，把黑鮪魚的行銷推升到最高潮。這是屬於哪一種行銷策略？
(A)人員銷售策略 (B)差別定價策略 (C)事件與公共關係策略 (D)廣告促銷策略
- 113.() 康師傅速食麵以「大碗包裝只要 16 元」的低價進入市場，由此可知該企業是採用何種訂價策略？(A)高價榨取法 (B)畸零訂價法 (C)數量折扣法 (D)滲透訂價法
- 114.() 台北富邦銀行利用創造新聞話題方式為樂透彩贏得不少免費宣傳，不僅可節省廣告成本，也因此拉抬彩券的買氣，由此可知台北富邦銀行善用何種促銷組合？
(A)廣告 (B)人員銷售 (C)銷售推廣 (D)公共關係
- 115.() 養樂多公司自民國 55 年起迄今，透過「養樂多媽媽」騎著三輪車（或機車）的方式，穿梭在全台大街小巷銷售養樂多。請問上述情形中，該企業所採用的是何種促銷工具？
(A)直效行銷 (B)廣告 (C)公共關係 (D)人員銷售
- 116.() 宏佳騰企業研發的三輪重型摩托車在國外市場廣受歡迎，但礙於國內法令限制，該款重型摩托車無法在台灣上路。上述情形顯示台灣的三輪重型摩托車市場缺乏何種有效市場區隔的條件？(A)可接近性 (B)可衡量性 (C)足量性 (D)可行動性
- 117.() 英國凱特王妃喜誕喬治小王子，舉國歡騰。英國某嬰兒用品公司趁勢推出一系列皇室寶寶商品，如皇家馬車風格的嬰兒車、英國衛兵款式嬰兒服等。某酒店則以威廉王子幼時的房間擺設為藍圖，推出一晚要價超過 2 萬英鎊（約 10 萬台幣）的育兒套房。小王子誕生的熱潮，預計帶來上億英鎊（超過百億台幣）的商機。以嬰兒作為目標市場，是採用何種目標市場的選擇策略？(A)集中式行銷 (B)差異化行銷 (C)無差異行銷 (D)協調性行銷
- 118.() 位於台北市仁愛路的帝寶豪宅，每戶售價高達上億元，目標市場鎖定高所得者。該建商以極少數高所得者為目標市場，請問其採用何種目標市場的選擇策略？
(A)差異化行銷策略 (B)無差異行銷策略 (C)集中式行銷策略 (D)大眾行銷策略
- 119.() 動漫商針對動漫迷推出手機吊飾、包包、膠帶、衣服、徽章等周邊商品，往往產品一上市就被搶購一空。這種鎖定顧客忠誠度的市場區隔方式，是運用哪一種市場區隔變數？
(A)地理變數 (B)人口統計變數 (C)心理變數 (D)行為變數
- 120.() 美國蘋果公司針對「果粉（蘋果迷）」陸續推出 iPod、iPhone、iPad 等新產品，屢創營業佳績。這種鎖定顧客品牌忠誠度的市場區隔方式是運用哪一種區隔變數？
(A)地理變數 (B)人口統計變數 (C)心理變數 (D)行為變數
- 121.() 德恩耐公司曾為左撇子生產左手專用的牙刷，後來因左撇子的消費人數有限，致使此款牙刷的銷售量不佳，只好黯然下架。請問此次級市場是不符合下列哪一項有效市場區隔的條件？
(A)可衡量性 (B)可接近性 (C)可行動性 (D)足量性

新竹縣國中技藝教育技藝競賽「商業與管理群」學科考題 題庫

- 122.() 某新聞主播穿著服飾贊助商所提供的服裝播報新聞，並在新聞節目片尾播出服飾贊助廠商的品牌名稱。請問此種企業付費、使觀眾在觀看電視節目時自然接收到商品訊息的行銷手法，稱為
- (A)人員銷售方式中的訪問銷售 (B)公共關係中的事件行銷
(C)直效行銷方式中的電視購物 (D)廣告方式中的置入性行銷
- 123.() Naraya 曼谷包生產銷售公司，推出「七日內未拆封，可不限店家免費退換貨」的服務，此項服務屬於哪一項產品層次？
- (A)核心產品 (B)有形產品 (C)引伸產品 (D)實體產品
- 124.() 大創百貨為了促銷商品，將一般生活雜貨類商品均訂價為 39 元、食品類商品訂價為 49 元，其所採用的價格策略為
- (A)差別訂價法 (B)心理訂價法 (C)吸脂訂價法 (D)平均成本訂價法
- 125.() 台北富邦銀行以「50 元買一個希望，一券在手，希望無窮」作為樂透彩券的強力訴求，此訴求即為樂透彩券的(A)核心產品 (B)有形產品 (C)引伸產品 (D)實體產品
- 126.() 星巴克 (STARBUCKS) 在成功以咖啡產品建立品牌地位後，便開始發展其他商品，例如冰淇淋、蛋捲、咖啡機、文具等，由此可知該公司採用何種產品策略？
- (A)包裝策略 (B)產品線雙向延伸策略 (C)多品牌策略 (D)品牌延伸策略
- 127.() 我國桌球好手莊智淵，將其所開設的桌球館，命名為「智淵乒乓運動館」，這是採用哪一種品牌策略？(A)多品牌 (B)產品線家族品牌 (C)個人品牌 (D)品牌重定位
- 128.() 2013 年世界棒球經典賽首輪在台中的洲際棒球場比賽，票價依座位分區而有不同（如內野票、外野票等），請問其票價採取的訂價方法為何？
- (A)認知價值訂價法 (B)心理訂價法 (C)競標訂價法 (D)差別訂價法
- 129.() 長榮航空邀請金城武拍攝「I SEE YOU，你的眼界可以轉動世界」的企業形象影片，隨著金城武的國際旅人步伐，讓人體驗了巴黎藝術、日本茶道與台東之美。長榮除了砸下重金在國內外媒體強力放送影片造成轟動之外，也舉辦「分享旅遊照片抽機票」的活動，不僅成功引起話題，也有效提升企業形象。透過企業形象影片的強力熱播，使消費者願意主動上門購買長榮機票，是屬於哪一種推廣策略？
- (A)拉式策略 (B)推式策略 (C)產品線延伸策略 (D)價格策略
- 130.() 佳佳在觀賞本土劇「嫁妝」時，發現劇中竟然直接介紹 SONY 手機、日產汽車等商品，請問這種做法屬於何種促銷方式？
- (A)直效行銷 (B)事件行銷 (C)多層次傳銷 (D)置入性行銷
- 131.() 美國蘋果電腦公司研發的智慧型手機 iPhone，由於體積輕巧，結合通話、照相、音樂播放和掌上型電腦等功能，深受消費者喜愛。該公司於產品推出前，在「Macworld 會議與博覽會」中宣布產品即將上市的消息，透過媒體的報導做免費宣傳。蘋果電腦公司透過媒體報導為新產品做免費宣傳，這種做法是運用了哪一項促銷工具？
- (A)公共關係 (B)廣告 (C)直效行銷 (D)人員銷售
- 132.() 中華航空公司以支付廣播電台費用的方式，在節目播放的休息時段播送該公司「全方位 e 化服務」的訊息。根據上述，請問該公司運用了哪一項促銷工具？
- (A)廣告 (B)人員銷售 (C)直效行銷 (D)公共關係

新竹縣國中技藝教育技藝競賽「商業與管理群」學科考題 題庫

- 133.() 藝人 Janet 和郭書瑤無酬演出反毒微電影「勇敢的心」，塑造積極投入公益的形象。就行銷的角度而言，「無酬演出反毒微電影」屬於促銷活動策略中的
(A)廣告 (B)人員銷售 (C)銷售推廣 (D)公共關係
- 134.() 全國電子「足感心」，保證為購買冷氣機的顧客提供總統級的安裝服務，此為哪一階段的工作？(A)售前服務 (B)現場服務 (C)售後服務 (D)顧客回饋
- 135.() 屈臣氏推出「14 天退換貨」、「買貴退兩倍差價」等服務，這是為了改善下列哪一項服務的特性？(A)不可分離性 (B)易變性 (C)易消逝性 (D)無形性
- 136.() 「南韓三星集團徵才，要五千來十萬人」，上述是在描述哪一項人力資源管理工作？
(A)教育訓練 (B)績效評估 (C)人員招募 (D)工作分析
- 137.() 「職場大小事，都問 104。」這說明了 104 人力銀行提供多元的工作媒合服務。對各企業而言，104 人力銀行協助了人力資源管理的哪一個範圍？
(A)選才 (B)用才 (C)育才 (D)留才
- 138.() 麥當勞每位餐廳經理的培育過程，都至少需接受 450 個小時以上的職業訓練課程方能完備。由此可知麥當勞重視(A)選才 (B)用才 (C)育才 (D)留才
- 139.() 台北市立動物園以貓熊「圓仔」的誕生與成長為題材，每天提供「圓仔」四腳朝天、投降等可愛照片或影片，廣泛吸引了國內外媒體報導，也成功達到行銷此動物園的目的。上述中，台北市立動物園是運用下列哪一種行銷方式？
(A)廣告 (B)訪問銷售 (C)事件行銷 (D)運動行銷
- 140.() 由於日本政府放寬航空限制，使得台灣、韓國等 10 多家外國航空公司相繼進入日本航空市場。許多外國航空公司以超低價飛機票為武器，以期在激烈的市場競爭中，迅速佔有一席之地，這是採用下列何種訂價法？
(A)畸零訂價法 (B)吸脂訂價法 (C)認知價值訂價法 (D)滲透訂價法
- 141.() 某餐廳店推出「憑學生證 半價優惠」活動，這是採取何種訂價策略？
(A)低價滲透法 (B)差別訂價法 (C)損益平衡點訂價法 (D)認知價值訂價法
- 142.() 西華飯店因應端午佳節，推出限量粽子－「鮑魚八寶福袋粽」，一顆要價 2,000 元，一上市就被搶購一空。請問上述作法屬於何種訂價策略？
(A)追隨領袖訂價法 (B)認知價值訂價法 (C)炫耀訂價法 (D)模仿訂價法
- 143.() 85 度 C 咖啡連鎖店董事長接受知名雜誌專訪，向消費者宣傳該公司的經營理念與發展。根據上述，該公司運用了哪一項促銷工具？
(A)廣告 (B)直效行銷 (C)公共關係 (D)銷售推廣
- 144.() 鴻海集團旗下零售通路賽博數碼 (Cyber) 與日本軟體銀行結盟合作，成為軟體銀行 3C 周邊商品 (SoftBank SELECTION) 在台主要代理商，以共同銷售數種品牌的 Apple 周邊配件商品。雙方的合作將擴及電子商務虛擬通路，使製造、實體通路、電子商務的虛實結合效益極大化。「東京著衣」為國內知名的網購女裝品牌，年營業額逾 20 億元，平均 5 秒就能售出一件產品。該品牌的產品訂價通常為 199 元、299 元或是 399 元，請問上述是屬於何種訂價法？(A)現金折扣法 (B)奇數訂價法 (C)差別訂價法 (D)邊際成本訂價法
- 145.() 東港黑鮪魚季時邀請總統站台義賣，把黑鮪魚的行銷推升到最高潮。這是屬於哪一種行銷策略的運用？
(A)人員銷售策略 (B)差別定價策略 (C)事件與公共關係策略 (D)廣告促銷策略

新竹縣國中技藝教育技藝競賽「商業與管理群」學科考題 題庫

- 146.() 全家便利超商取得迪士尼公司的授權，推出「迪士尼 Tsum Tsum 扭扭蛋、大頭傘」等產品。上述情形中，全家便利商店採用何種品牌歸屬策略？
(A)中間商品品牌 (B)製造商品品牌 (C)授權品牌 (D)地區性品牌
- 147.() Facebook 中的建議貼文，是企業以付費方式，讓介紹公司或推廣產品的文章可以出現在 Facebook 使用者的動態消息中，此種促銷方式稱為
(A)事件行銷 (B)廣告 (C)直效行銷 (D)人員銷售
- 148.() 雄獅旅行社通常於淡季期間推出各種促銷活動，例如：價格折扣、贈品、優惠券等，以增加顧客的購買意願。上述做法係為了克服何種服務或產品的特性？
(A)無形性 (B)易消逝性 (C)異質性 (D)不可分割性
- 149.() 魯夫跟娜美一起到壽司店吃壽司，吃到一半向店長抱怨食材不新鮮、腸胃不適；請問店長對於顧客抱怨的處理，下列何者方式最不適當？
(A)有效解決顧客抱怨的問題 (B)先反駁，以制止顧客抱怨
(C)重新獲得顧客的認同與肯定 (D)做為改善服務品質的依據
- 150.() Naraya 曼谷包生產銷售公司，推出「七日內未拆封，可不限店家免費退換貨」的服務，Naraya 公司推出退換貨制度，以取得消費者的信任，目的是為了改善哪一項服務特性？
(A)無形性 (B)不可分離性 (C)不可儲存性 (D)易變性
- 151.() 小張到手機行購買智慧型手機時，發現手機收訊不良，立刻提出抱怨。請問該手機行在處理小張的抱怨時，下列何種做法最不適當？
(A)安撫顧客務必忍耐，退一步海闊天空(B)耐心傾聽並紀錄抱怨要點
(C)以誠懇的態度迅速處理問題(D)適度提出合理的補償
- 152.() 鼎泰豐餐廳的外場職務是以階級制來劃分，從實習生、專員、高級專員、副組長、組長、副主任、主任、見習副理、副理，需經過層層歷練才能擔任經理（店長）的職位；公司並以此作為任用、薪資、考績等事項的依據。請問上述是屬於人力資源規劃的哪一項工作？
(A)工作分析 (B)工作評價 (C)職位分類 (D)工作設計
- 153.() Facebook 創辦人馬克·佐克伯（Mark Zuckerberg）在其臉書上，悼念該公司因車禍喪生的主廚德西蒙（J. Desimone）。從 Google 被挖角到 Facebook 的德西蒙，一手將 Facebook 的員工餐廳由咖啡廳規格，打造成提供世界各國道地料理的一流餐廳，讓來自全球各地的員工，可吃到家鄉味解鄉愁。由於 Facebook 的員工來自世界各地，因此馬克·佐克伯請德西蒙準備世界各國的道地料理，讓員工吃家鄉味解鄉愁，這是符合人力資源管理的哪一項原則？
(A)參與原則 (B)發展原則 (C)科學原則 (D)人性原則
- 154.() 浩翔是幸福玩具代工廠的工作分析人員，若浩翔想要蒐集有關生產線上玩具組裝員的工作內容，採用何種方法最有用？(A)觀察法 (B)面談法 (C)問卷調查法 (D)工作日誌法
- 155.() 三媽臭臭鍋連鎖總部將加盟店各工作進行系統化分析後，撰寫成書面紀錄；若新加盟的連鎖店店長想瞭解每一項工作的內容、職責、條件與所需設備等，可參考總部的哪一項書面紀錄？
(A)工作日誌 (B)工作說明書 (C)工作規範 (D)工作評價
- 156.() 湘琪擔任建築事務所的設計部門工作將近四年，下個月起轉至財務部門工作，為期半年，此屬於工作設計原則中的
(A)工作輪調 (B)工作豐富化 (C)工作擴大化 (D)工作簡單化

新竹縣國中技藝教育技藝競賽「商業與管理群」學科考題 題庫

- 157.() 麥當勞的「漢堡大學」一直為人所稱道，該公司透過各種有效的教育訓練提升員工的工作效率，包括員工在較不忙碌的時段至各部門從事不同的工作、各個階級的主管每年皆須上滿規定時數的教育訓練課程等。麥當勞的員工在較不忙碌的時段，至各部門從事不同的工作；這是屬於何種人力資源工具的應用？
(A)工作分析 (B)工作評價 (C)工作輪調 (D)工作規範
- 158.() 匯豐汽車公司在每年的 6 月及 12 月，都會依照年度計畫讓員工輪流擔任不同的職務，藉以吸收工作經驗，上述做法稱為
(A)工作輪調 (B)工作豐富化 (C)工作標準化 (D)工作簡單化
- 159.() 郭元益喜餅公司為了加強門市人員和顧客應對的能力與經驗，定期舉辦「戰慄營」，由主管扮演各式各樣的顧客，以培養門市人員的機智與反應，此種訓練方式稱為
(A)角色扮演 (B)個案研討 (C)工作授權 (D)現場實習
- 160.() 聲寶集團規定主管必須修習固定時數的教育訓練課程，以培養領導能力，此訓練屬於
(A)職前訓練 (B)在職訓練 (C)建教合作 (D)現場實習
- 161.() Facebook 創辦人馬克·佐克伯 (Mark Zuckerberg) 在其臉書上，悼念該公司因車禍喪生的主廚德西蒙 (J. Desimone)。從 Google 被挖角到 Facebook 的德西蒙，一手將 Facebook 的員工餐廳由咖啡廳規格，打造成提供世界各國道地料理的一流餐廳，讓來自全球各地的員工，可吃到家鄉味解鄉愁。馬克·佐克伯將德西蒙從 Google 挖角到 Facebook，是屬於人力資源管理的哪一項工作？(A)職位分類 (B)人員招募 (C)工作設計 (D)工作評價
- 162.() 雄獅旅行社和國立高雄餐旅大學旅運管理系合作，讓學生於就學期間到旅行社實習，畢業後可直接到該旅行社工作。上述中，請問該旅行社是採用何種人員訓練方式？
(A)學徒訓練 (B)在職訓練 (C)建教合作 (D)職外訓練
- 163.() 小林髮廊提供高職美容科學生實習機會，讓美容科學生一方面能在校接受高職教育，一方面能在該髮廊學習技能實作與相關知能，畢業後則鼓勵學生到該髮廊上班；小林髮廊此種教育訓練方式屬於(A)建教合作 (B)複式訓練 (C)在職訓練 (D)職外訓練
- 164.() 以生產「舒潔衛生紙」聞名的金百利克拉克公司，為培養行銷專業經理人，會讓儲備幹部先擔任 3 個月的業務工作，然後再擔任 9 個月的行銷企劃工作，同時輔以財務管理訓練，請問此屬於哪一種工作設計原則？
(A)工作分析 (B)工作輪調 (C)工作豐富化 (D)工作擴大化
- 165.() 台北君悅 (Hyatt) 飯店優渥的員工福利向來為人所稱羨。員工只要任職滿一年，便可每天免費享用 4 餐的五星級餐飲，每年亦可在全球 38 個國家的 Hyatt 飯店免費住宿 12 晚。此外，還有三節獎金、免費學習外語課程以及免費洗衣服務等。君悅飯店的員工可享有三節獎金，這是屬於哪一方面的員工福利？(A)設施面 (B)教育面 (C)經濟面 (D)娛樂面
- 166.() 某公司以「平均物價指數年增率」為標準，適度調整員工薪資，這種做法符合下列哪一項薪資制度原則？(A)複雜原則 (B)考績原則 (C)年資原則 (D)彈性原則
- 167.() 吉利公司成立國際標準舞社、桌球社、國畫社等，並舉辦各項文藝活動讓員工參加，此為何種福利？(A)娛樂性福利 (B)經濟性福利 (C)設施性福利 (D)教育性福利
- 168.() 某主管認為「年輕員工抗壓性一定不足」，因而在績效考核時給予較低的評分；此犯了績效評估中哪一項常見的何種錯誤？
(A)刻板印象 (B)暈輪效果 (C)趨中效果 (D)近因問題

新竹縣國中技藝教育技藝競賽「商業與管理群」學科考題 題庫

- 169.() 王品集團為激勵員工，採用員工每月分紅及主管入股的「立即獎勵」方式，使其獎懲制度能迅速、確實執行。請問上述獎懲制度符合下列何項原則？
(A)公平性 (B)目的性 (C)時效性 (D)獎重於懲
- 170.() 台北迪化街素有「年貨大街」之稱，每次農曆年前都湧進大量購買年貨的消費者，使各商家平日人力足夠，此時顯得特別不足。請問迪化街商家用什麼方法最可以有效解決農曆年前的人力短缺困境？
(A)尋求短期人力派遣 (B)限制進貨數量 (C)限制消費者的購買量 (D)暫停營業
- 171.() 信義房屋為了培訓專業人才，提升企業競爭優勢，特別結合企業內外的學習資源，成立了台灣房仲第一所企業大學「信義企業大學」。此企業大學特別為現職員工，開設了不動產經營管理及客戶服務等短期講習與個案研討課程；請問上述課程屬於
(A)現場實習 (B)職外訓練 (C)在職訓練 (D)職前訓練
- 172.() 西堤牛排餐廳和台北市開平餐飲學校合作，讓高二學生到餐廳練習各種技能並領有薪資，以培訓出更優秀的餐飲從業人才；該餐廳是採用何種訓練方式？
(A)學徒訓練 (B)建教合作 (C)在職訓練 (D)職外訓練
- 173.() 杰爾倫音樂公司想進軍亞洲市場，因此進行人事異動。業務部門的文山工作表現極為優秀傑出，因此被資深主管引薦至產品部門擔任經理。該公司也為文山進行了 36 個小時的教育訓練課程，使他能快速掌握該市場的發展方向與管理技巧。文山被引薦到產品部門擔任經理職位，此為透過何種甄選方法？(A)考試 (B)測驗 (C)面談 (D)推薦
- 174.() 微軟公司為取得短期人力，委託一家跨國派遣仲介公司為其尋找短期的派遣人員。請問下列敘述何者錯誤？
(A)微軟公司與派遣仲介公司之間存在派遣契約關係
(B)微軟公司與派遣人員之間存在任用契約關係
(C)微軟公司應支付派遣費用給派遣仲介公司
(D)派遣仲介公司應支付薪資給派遣人員
- 175.() 國內名廚阿基師在聘用員工時，會透過面對面溝通，以了解應徵人員的專業知識、反應能力及個人背景資料等，請問阿基師採用下列何種甄選方法？
(A)筆試 (B)測驗 (C)面談 (D)推薦
- 176.() 賴小姐目前任職於某私人公司，年資有 26 年，對該公司的薪資與福利制度都感到非常滿意，她最近從業務部門調到人力資源管理部門，為了因應同業競爭壓力，該公司要求賴小姐負責全公司的人力資源管理規劃、舉辦員工訓練課程與改善員工福利等工作。賴小姐服務公司滿 26 年可以申請退休，該退休金屬於何種員工福利？
(A)安全性福利 (B)經濟性福利 (C)設施性福利 (D)娛樂性福利
- 177.() 統一獅隊斥資數十萬元，委託座椅製作專家 SPECSEATS 公司，在球員休息室打造大聯盟等級的舒適座椅；此為球隊為球員提供的哪一種福利？
(A)經濟性福利 (B)娛樂性福利 (C)設施性福利 (D)教育性福利
- 178.() 我國法律規定勞工每日「正常工時」不得超過幾小時？
(A)12 小時 (B)10 小時 (C)9 小時 (D)8 小時
- 179.() 根據我國勞基法的規定，工資應該如何決定？
(A)勞雇雙方共同議定 (B)勞方決定 (C)雇主決定 (D)政府決定

新竹縣國中技藝教育技藝競賽「商業與管理群」學科考題 題庫

- 180.() 根據我國勞退新制的規定，雇主所提撥的勞工退休準備金存放單位為
(A)勞工保險局 (B)中央健保局 (C)臺灣銀行 (D)財政部國庫署
- 181.() 台積電董事長宣示比照同業的加薪幅度進行薪資調整。這種「與同業做比較」的做法，符合薪資制度擬定的(A)合理原則 (B)考績原則 (C)比重原則 (D)簡單原則
- 182.() 台北君悅 (Hyatt) 飯店優渥的員工福利向來為人所稱羨。員工只要任職滿一年，便可每天免費享用 4 餐的五星級餐飲，每年亦可在全球 38 個國家的 Hyatt 飯店免費住宿 12 晚。此外，還有三節獎金、免費學習外語課程以及免費洗衣服務等。員工任職滿一年就可享有在全球 Hyatt 飯店免費住宿 12 晚的福利，而不因職位高低有所差異。這是符合哪一項員工福利的實施原則？(A)生活原則 (B)平等原則 (C)經濟原則 (D)配合原則
- 183.() Facebook 創辦人馬克·佐克伯 (Mark Zuckerberg) 在其臉書上，悼念該公司因車禍喪生的主廚德西蒙 (J. Desimone)。從 Google 被挖角到 Facebook 的德西蒙，一手將 Facebook 的員工餐廳由咖啡廳規格，打造成提供世界各國道地料理的一流餐廳，讓來自全球各地的員工，可吃到家鄉味解鄉愁。Facebook 的員工可在該公司的餐廳享用免費餐飲，此為 Facebook 所提供的哪一種員工福利？
(A)教育性福利 (B)娛樂性福利 (C)設施性福利 (D)經濟性福利
- 184.() 職棒統一獅球團邀請旅美好手郭泓志加入，雙方簽定 3 年工作契約，每月工作報酬高達 87 萬元，此給付稱為(A)保險 (B)薪資 (C)訓練 (D)考績
- 185.() Google 公司為員工投保人壽保險、晶華大飯店為員工投保團體保險，此屬於何種類別的員工福利？(A)經濟性福利 (B)娛樂性福利 (C)教育性福利 (D)設施性福利
- 186.() 某企業老闆認為 30 歲以下的人，抗壓性一定不足，因此不雇用 30 歲以下的員工，請問這位老闆可能犯了哪一項錯誤？
(A)刻板印象 (B)集中趨勢 (C)暈輪效果 (D)畢馬龍效應
- 187.() 國泰世華銀行在為客戶辦理開設存款帳戶時，會取得客戶的姓名、生日、身份證字號及手機等個人資料。根據法規，該銀行若想將客戶個人資料轉交給合作的保險公司作為行銷對象之用，必須經過本人的同意。請問此為哪一項法律的規範？
(A)電子簽章法 (B)個人資料保護法 (C)著作權法 (D)專利權法
- 188.() 企業運用電子簽章法中所提及的數位簽章，可以確保企業身分不會被冒用，這是數位簽章資訊安全的哪一項原則？(A)機密性 (B)不可否認性 (C)鑑別性 (D)真實性
- 189.() 2009 年我國經濟部智慧財產局舉辦「保護著作權－創意生活海報設計競賽」，後來得獎者的作品被發現是抄襲荷蘭藝術家的創作。請問該得獎者觸犯了何項法律？
(A)著作權法 (B)專利權法 (C)商標法 (D)營業秘密法
- 190.() 網路商家為保護客戶資訊隱私權，下列何者為常見的作法？
(A)使用密碼控管、防火牆等安全機制 (B)避免透露個人資料的使用原則
(C)不讓客戶選擇提供全部或部分的個人資料 (D)不提供客戶檢視與增修個人資料的管道
- 191.() 企業為現有產品研發出新功效，最適合申請下列何種專利權？
(A)新方法專利 (B)新型專利 (C)設計專利 (D)新產品專利
- 192.() 網路商家為保護客戶的「個人資料隱私權」，下列何者不是其應有的做法？
(A)告知個人資料的使用原則(B)運用安全機制，以保護個人資料的隱密性
(C)客戶可自由選擇提供全部或部分的個人資料(D)禁止客戶修改個人資料，以確保資訊完整

新竹縣國中技藝教育技藝競賽「商業與管理群」學科考題 題庫

- 193.() 韓國素人鄭多燕以減肥健身操紅透亞洲，並以「鄭多蓮」之名在台灣出版了一本「塑身女皇教你打造完美曲線」的書。該書是由「方智出版社」所出版，這是彰顯下列哪一項智慧財產權？
(A)作者的商標權 (B)出版社的著作財產權 (C)作者的著作人格權 (D)出版社的專利權
- 194.() 某超商推出購物滿 77 元集點送 Hello Kitty 3D 磁鐵 31 款而引爆了蒐集熱潮，請問其他競爭對手無法立刻跟進送 Hello Kitty 3D 磁鐵，主要是因為何種限制？
(A)加盟授權 (B)著作權授權 (C)商標授權 (D)專利授權
- 195.() 小桑若擅自把蘇打綠的「小情歌」MV 專輯放在自己的部落格上，小桑侵犯了他人的何種權利？(A)著作權 (B)專利權 (C)商標權 (D)資訊隱私權
- 196.() 雅雅購買了「音速小子」遊戲光碟並借給帆帆複製，此行為侵害了遊戲軟體著作權人的何種權利？(A)重製權 (B)改作權 (C)傳輸權 (D)演出權
- 197.() 某電視頻道業者並未取得台灣偶像團體「S.H.E」的 MV 播放權，卻擅自將他們的 MV 於電視上公開播放，以提升收視率；此舉屬於下列何種行為？
(A)詐欺 (B)借用 (C)侵權 (D)言論自由
- 198.() 台灣與中國簽訂 ECFA（海峽兩岸經濟合作架構協議）後，對於許多產品的關稅調整時程未定，相關企業必須隨時注意政策的改變，適時調整經營方向。上述「企業應隨時注意政策改變」的情形適合用來說明政府法規影響企業經營的哪一項特性？
(A)不可改變性 (B)不易預測性 (C)間接性 (D)擴張性
- 199.() 某家餐廳所提供的美味餐點頗受顧客歡迎，為了增加營業座位，在未取得隔壁空地地主的同意下，就在該空地上私自興建戶外花園及座位。請問上述情形屬於何種行為？
(A)借貸行為 (B)侵權行為 (C)詐欺行為 (D)買賣行為
- 200.() 我國「菸害防制法」明令規定，於餐廳、百貨公司及公共場所等內禁止民眾吸煙；此說明了政府法規對企業影響的哪一項特性？
(A)直接性 (B)間接性 (C)簡單性 (D)不易預測性

勞權教育題庫

1. (D) 老闆說因業務緊縮，叫我明天不要來了，要我去寫離職申請書。如果我寫了，可能會喪失什麼權益？
(A) 主張沒有緊縮、要求繼續工作 (B) 請求資遣費和預告期或預告工資
(C) 要求開（非自願）離職證明書去領失業給付 (D) 以上皆是
2. (D) 我上班的時候受傷，下列何者不是應該立即進行的事項？
(A) 就醫 (B) 讓主管和同事知道 (C) 必要時保留現場或拍照 (D) 拍傷口上臉書或 IG
3. (D) 我每週工作 40 小時，月薪 30,000 元，老闆說景氣不好，要放無薪假，下列何者不是老闆應遵守的
(A) 要徵得員工同意，若不同意就要原薪或資遣
(B) 月薪還是要在 28,590 以上
(C) 要講明實施期限、到期若要延期要重新徵得勞工同意
(D) 勞退提繳薪資級距可以調降到無薪假後的薪資
4. (D) 我在便利商店打工，弄壞店裡的咖啡機，下列何者錯誤？
(A) 老闆可以問我是否同意照價賠償或賠一部份
(B) 老闆可以徵得我同意每月扣薪多少錢來賠
(C) 老闆可以將我犯的錯列入考績評分
(D) 老闆可以不經我同意直接扣我底薪和全勤獎金。
5. (D) 下列何者老闆有可能可以要求我至少工作滿兩年，否則賠 50 萬元
(A) 在手搖杯店煮茶 (B) 在餐廳洗碗
(C) 在電子廠當作業員 (D) 公司出錢派我出國受訓半年後回來管理新設備。
6. (D) 我每月底薪 30,000 元，某月曠職一日，老闆最多可以扣我底薪
(A) 3000 元 (B) 2000 元 (C) 1500 元 (D) 1000 元。
(但是該請假就好好請假，請同學儘量不要曠職)
7. (D) 雇主應徵寫週休二日，每日工作時間上午 8 點到下午 5 點，月薪 30,000 元，有全勤獎金，下列何者不是求職時必須問清楚的？(A) 工作時間有沒有包含完整的休息時間 (B) 底薪和全勤各是多少錢 (C) 全勤獎金計算方式 (D) 有沒有生日禮金
8. (A) 勞工到職第一天，下列雇主要求勞工做的事，何者合法？
(A) 提供投保勞工保險所需的個人資料 (B) 繳交保證金做為違約賠償準備金
(C) 簽下放棄資遣費、退休金的文件 (D) 未經勞工同意留置身分證來辦理到職手續。
9. (C) 下列關於勞工「試用期」的規定，何者正確？
(A) 試用期間非正式勞工，所以不用投保勞工保險
(B) 試用期間可以無限期延長，直到公司滿意為止
(C) 公司可以事先和勞工約定合理的試用期間，在這段期間內根據勞工表現決定是否繼續僱用，不受勞基法關於解雇原因的規範
(D) 因為尚未通過試用，勞工這段期間不能加班，也沒有加班費。

新竹縣國中技藝教育技藝競賽「商業與管理群」學科考題 題庫

10. (D)下列何者「不是」依法可以在工資當中預先扣除的項目？
(A)勞工保險的勞工自行負擔費用(B)公司依法設立職工福利委員會之職工福利金
(C)工會與公司約定代扣會費(D)每月應提繳之勞工退休金。
11. (C)下列關於雇主調動勞工職務的敘述，何者錯誤？
(A)職務調動後，工資及其他勞動條件不能變差
(B)雇主為培訓勞工技術，可以考量勞工體力和能力後，輪調合適職務
(C)只要事先約定勞工有配合調動義務，即使跨縣市甚至跨國調動，雇主也不用提供勞工任何協助
(D)雇主在調動勞工職務時，應同時考量勞工照顧家庭的需求。
12. (B)下列關於「責任制」的敘述，何者正確？
(A)只要公司是責任制，就不用上下班打卡，也不用紀錄勞工出勤時數
(B)只有符合中央主管機關核定公告的工作者，經勞資雙方書面約定並報請地方主管機關核備後，才能放寬勞基法的工作時間限制
(C)適用責任制之後，就不用給付勞工加班費
(D)公司實施責任制是勞工有責任感的表現。
13. (D)我對於公司制度有意見想要反映，下列何者「不是」勞動法令提供的反映管道？
(A)號召同事成立工會，和公司進行協商(B)透過勞資會議反映訴求
(C)向勞工局申請勞資爭議調解(D)貼文到爆料公社請網友評理。
14. (B)下列關於「工會」的敘述，何者正確？
(A)在公司成立工會，需要經過公司同意
(B)罷工是工會行使爭議權的手段之一
(C)工會是勞資溝通的橋樑，因此代表雇主行使管理權的主管也可以加入
(D)只要有相同訴求的勞工五人以上，不用組成工會也能合法罷工。
15. (A)我加入的公司有工會，那些「不是」這個工會的主要任務？
(A)發五一勞動節紀念
(B)處理會員的申訴案件
(C)匯集勞工意見，與公司提出團體協商
(D)參與勞工運動，關心勞動政策及其他行業勞工的處境。
16. (D)根據《勞工保險條例》規定，受僱在幾人以上的事業單位，強制雇主必須為勞工投保勞工保險？(A) 20 人 (B) 15 人 (C) 10 人 (D) 5 人
17. (D)有關工時及加班的法律規定，何者正確？
(A)原則上勞工每天正常工作時間上限是 8 小時
(B)勞工每月的加班時數，原則上不可以超過 46 小時
(C)原則上，勞工連續工作 4 小時，要有 30 分鐘以上的休息時間
(D)以上皆對
18. (C)依據《工會法》規定，勞工均有組織及加入工會之權利，但組織工會仍有人數門檻；請問需要多少人數以上的勞工連署才能發起組織工會？
(A)5 人(B)10 人(C)30 人(D)50 人。

新竹縣國中技藝教育技藝競賽「商業與管理群」學科考題 題庫

19. (C) 應徵注意事項的七不原則不包括下列下列何者？

(A) 不繳錢 (B) 不辦卡 (C) 不自我介紹 (D) 不從事非法工作

20. (C) 《勞動基準法》有關工資、基本工時的規定，何者正確？

(A) 工資是【勞工因工作而獲得之報酬，但不包括其他任何名義的經常性給予】

(B) 自 114 年 1 月 1 日起，基本工資時薪為 180 元

(C) 自 114 年 1 月 1 日起，基本工資月薪為 28,590 元

(D) 雇主可隨時【預先扣留】勞工工資作為違約金或賠償費用

新竹縣國中技藝教育技藝競賽「商業與管理群」學科考題 題庫

科技資訊類答案：

1. (C) 2. (D) 3. (C) 4. (B) 5. (C) 6. (B) 7. (D) 8. (A) 9. (B) 10. (D)
11. (B) 12. (D) 13. (D) 14. (D) 15. (C) 16. (B) 17. (B) 18. (C) 19. (B) 20. (C)
21. (C) 22. (C) 23. (B) 24. (D) 25. (D) 26. (C) 27. (B) 28. (A) 29. (C) 30. (C)
31. (A) 32. (B) 33. (D) 34. (D) 35. (B) 36. (D) 37. (B) 38. (C) 39. (C) 40. (C)
41. (B) 42. (D) 43. (C) 44. (C) 45. (C) 46. (B) 47. (A) 48. (C) 49. (C) 50. (B)
51. (B) 52. (B) 53. (B) 54. (A) 55. (A) 56. (C) 57. (D) 58. (B) 59. (B) 60. (B)
61. (B) 62. (B) 63. (D) 64. (B) 65. (A) 66. (A) 67. (C) 68. (B) 69. (D) 70. (A)
71. (D) 72. (A) 73. (D) 74. (D) 75. (C) 76. (C) 77. (A) 78. (B) 79. (D) 80. (B)
81. (C) 82. (D) 83. (D) 84. (D) 85. (C) 86. (B) 87. (A) 88. (A) 89. (B) 90. (C)
91. (A) 92. (A) 93. (C) 94. (A) 95. (B) 96. (B) 97. (A) 98. (C) 99. (D) 100. (A)
101. (D) 102. (A) 103. (C) 104. (A) 105. (D) 106. (B) 107. (A) 108. (A) 109. (B) 110. (A)
111. (B) 112. (C) 113. (D) 114. (C) 115. (A) 116. (D) 117. (B) 118. (B) 119. (A) 120. (A)
121. (C) 122. (B) 123. (D) 124. (B) 125. (A) 126. (B) 127. (A) 128. (C) 129. (C) 130. (D)
131. (C) 132. (B) 133. (D) 134. (A) 135. (B) 136. (B) 137. (B) 138. (B) 139. (C) 140. (D)
141. (A) 142. (B) 143. (B) 144. (D) 145. (D) 146. (A) 147. (A) 148. (B) 149. (A) 150. (B)
151. (D) 152. (A) 153. (B) 154. (C) 155. (A) 156. (B) 157. (D) 158. (A) 159. (D) 160. (C)
161. (A) 162. (A) 163. (D) 164. (A) 165. (D) 166. (C) 167. (D) 168. (B) 169. (C) 170. (C)
171. (B) 172. (C) 173. (D) 174. (D) 175. (D) 176. (D) 177. (C) 178. (A) 179. (C) 180. (A)
181. (C) 182. (B) 183. (D) 184. (C) 185. (B) 186. (C) 187. (A) 188. (D) 189. (D) 190. (C)
191. (D) 192. (A) 193. (B) 194. (B) 195. (D) 196. (A) 197. (C) 198. (D) 199. (A) 200. (C)

新竹縣國中技藝教育技藝競賽「商業與管理群」學科考題 題庫

商業行銷類答案：

- 1.(D) 2.(B) 3.(C) 4.(C) 5.(B)
6.(B) 7.(D) 8.(D) 9.(B) 10.(C)
11.(B) 12.(B) 13.(A) 14.(A) 15.(C)
16.(A) 17.(C) 18.(C) 19.(C) 20.(D)
21.(C) 22.(B) 23.(D) 24.(D) 25.(A)
26.(A) 27.(D) 28.(B) 29.(C) 30.(D)
31.(A) 32.(B) 33.(A) 34.(D) 35.(A)
36.(A) 37.(B) 38.(A) 39.(B) 40.(A)
41.(A) 42.(A) 43.(A) 44.(C) 45.(A)
46.(A) 47.(A) 48.(C) 49.(D) 50.(B)
51.(C) 52.(B) 53.(D) 54.(C) 55.(C)
56.(C) 57.(B) 58.(A) 59.(A) 60.(D)
61.(C) 62.(D) 63.(D) 64.(A) 65.(B)
66.(D) 67.(C) 68.(C) 69.(A) 70.(C)
71.(A) 72.(A) 73.(A) 74.(B) 75.(B)
76.(D) 77.(D) 78.(C) 79.(B) 80.(B)
81.(B) 82.(A) 83.(D) 84.(A) 85.(D)
86.(B) 87.(B) 88.(C) 89.(D) 90.(C)
91.(A) 92.(C) 93.(B) 94.(C) 95.(D)
96.(A) 97.(C) 98.(B) 99.(D) 100.(C)
101.(D) 102.(A) 103.(D) 104.(C) 105.(D)
106.(B) 107.(B) 108.(C) 109.(A) 110.(B)
111.(C) 112.(C) 113.(D) 114.(D) 115.(D)
116.(A) 117.(A) 118.(C) 119.(D) 120.(D)
121.(D) 122.(D) 123.(C) 124.(B) 125.(A)
126.(D) 127.(C) 128.(D) 129.(A) 130.(D)
131.(A) 132.(A) 133.(D) 134.(C) 135.(D)
136.(C) 137.(A) 138.(C) 139.(C) 140.(D)
141.(B) 142.(C) 143.(C) 144.(B) 145.(C)
146.(C) 147.(B) 148.(B) 149.(B) 150.(A)
151.(A) 152.(C) 153.(D) 154.(A) 155.(B)
156.(A) 157.(C) 158.(A) 159.(A) 160.(B)
161.(B) 162.(C) 163.(A) 164.(B) 165.(C)
166.(D) 167.(A) 168.(A) 169.(C) 170.(A)
171.(C) 172.(B) 173.(D) 174.(B) 175.(C)
176.(B) 177.(C) 178.(D) 179.(A) 180.(A)
181.(A) 182.(B) 183.(C) 184.(B) 185.(A)
186.(A) 187.(B) 188.(C) 189.(A) 190.(A)
191.(B) 192.(D) 193.(B) 194.(B) 195.(A)
196.(A) 197.(C) 198.(B) 199.(B) 200.(A)